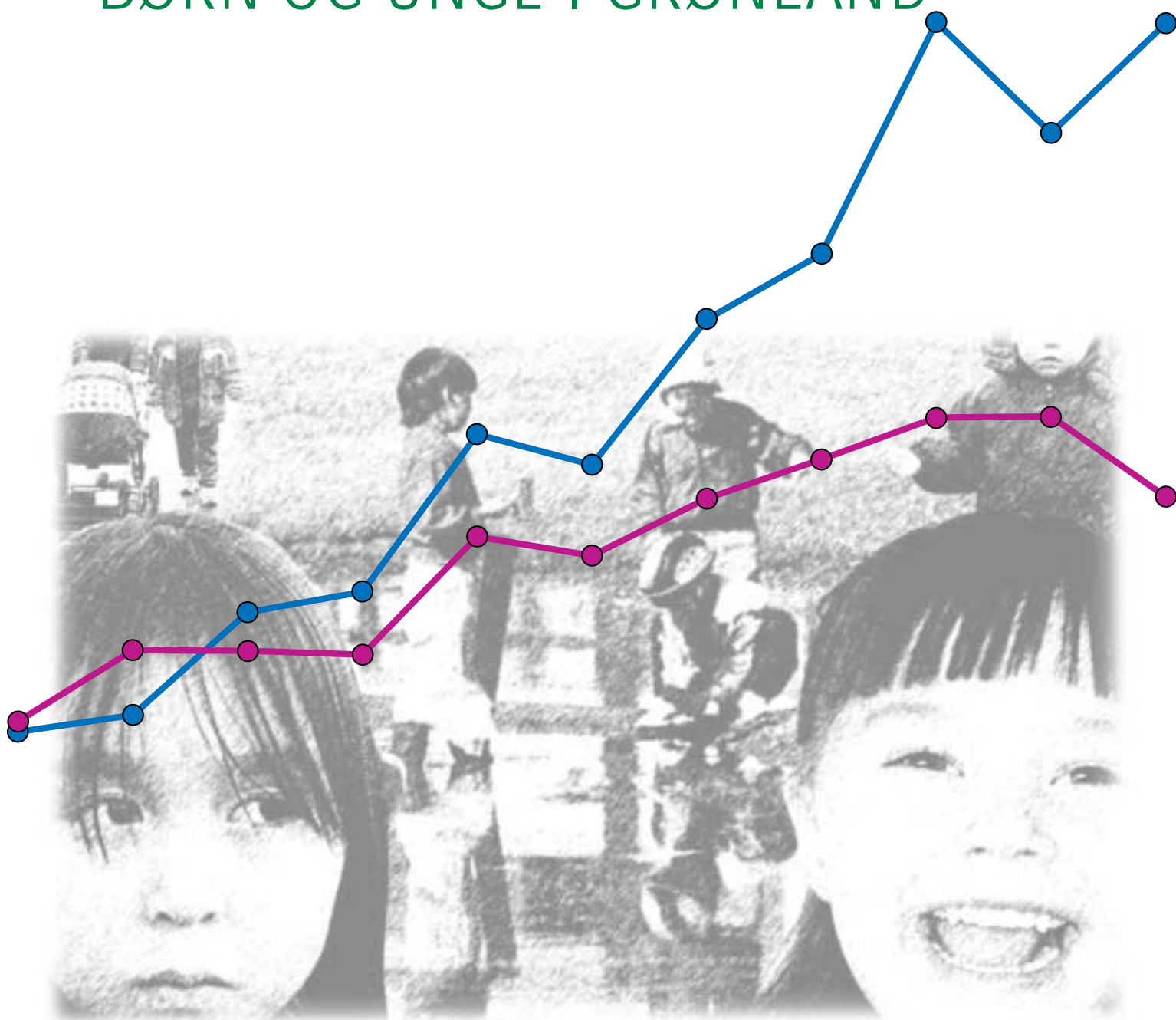


KALAALLIT NUNAANNI MEEQQAT INUUSUTTULLU PILLUGIT KISITSISITIGUT PAASISSUTISSAT

STATISTIK OM BØRN OG UNGE I GRØNLAND



KALAALLIT NUNAANNI MEEQQAT INUUSUTTULLU PILLUGIT
KISITSISITIGUT PAASISSUTISSAT

STATISTIK OM BØRN OG UNGE I GRØNLAND

Udgivet af

VIDENSCENTER OM BØRN OG UNGE

SEPTEMBER 2003

med støtte fra

NUNA FONDEN & FORENINGEN GRØNLANDSKE BØRN

Grafisk produktion: Info Design Aps



1. Siulequt	3
2. Innuttaasut ukiumikkut agguataarnerannik paasissutissat	4
3. Aningaasaqarneq	11
4. Ilinniagaqarneq	14
5. Peqqinneq	20
6. Atornerluineq	25
7. Pinerluuteqarneq	27
8. Meeqqat inuusuttullu ulloq unnuarlu paaqqinnittarfinniittut	29

1. Forord	3
2. Demografiske oplysninger	4
3. Økonomi	11
4. Uddannelse	14
5. Sundhed	20
6. Misbrug	25
7. Kriminalitet	27
8. Børn og unge på døgninstitutioner	29



1. Siulequt

Meeqqat inuusuttullu pillugit ilisimasaqarfiup naqitakkut matumuuna Kalaallit Nunaanni meeqqat inuusuttullu inuuniarnerminni atugaat pillugit atituumik oqallinnissamut tunngaviliinarpoq, ilisimasat up- pernarsarneqarsimasut tunuliaqutaralugit.

Naqitaq imaqarpoq meeqqat inuusuttullu pillugit kisitsisitigut paasis- sutissanik, Kalaallit Nunaanni oqartussaasunit qitiusunit arlalinnit kii- salu Naatsorsueqqissaartarfimmit pissarsiarineqarsimasunik. Ma- tumani meeqqatut inuusuttutullu pineqarput 0-miit 24-inut ukiullit.

Tabel-inik titartakkanillu katersanik makkunannga saqqummersit- sinermut siunertaavoq piviusunik aallaaveqarluni meeqqat inuusut- tullu qanoq inissisimanagerannik naliliisinaanissaq. Meeqqat inuusut- tullu pillugit ilisimasaqarfiup neriuutigaa naqitaq manna peqataassa- soq meeqqat inuusuttullu Kalaallit Nunaanni inuuniarnermi atugaa- sa annertunerusumik apeqquserneqarnerannut, kiisalu qitiusumik sumiiffinnilu oqartussaasut piimasaqarfigineqassasut meeqqat inuusuttullu inuuniarnermi atugaasa pitsaanagerusumik qulaajarneqar- nissaannik malinnaaffiginerisigullu paasisutissarsiorfiguarnissaan- nik.

Meeqqat inuusuttullu pillugit ilisimasaqarfiup pilersaarutigaa meeqqat inuusuttullu pillugit kisitsisitigut paasisutissanik uumatut ittunik ukioq allortarlugu saqqummersitsisarnissaq, innuttaasut periarfissikkumallugit Kalaallit Nunaanni meeqqat inuusuttullu inuu- niarnerminni atugarisaasa ineriartornerannik malinnaanissaannut. Tabelit titartakkallu atorneqartut saqqummersitsinerni tamani nutar- terneqarsimasassapput, taamaasilluni piffissap ingerlanerani sanilli- ussinissamut tunngavissaqartassalluni.

Siunertaavortaaq naqitap massuma siunissami saqqummersin- neqartarnerani annertusineqartarnissaa nutaanik immikkut ittunik sammisaqarfilinnik, sammisassanik toqqarneqarsimasunik qulaajaa- nertalinnik.

Meeqqat inuusuttullu pillugit ilisimasaqarfiup nuannaarutigissa- vaa quppersakkap matuma imai atorsinnaassusaallu pillugit atuar- tartunit nalunaarfigineqartarnissaq.

Naqitaq quppersagaq una aamma atuarneqarsinnaavoq Meeqqat inuusuttullu pillugit ilisimasaqarfiup nittartagaani uani: www.nanoq.gl/mipi

Mette Lund
Ataqatigiissaarisooq

1. Forord

Videnscenter om Børn og Unge ønsker, med denne publikation, at give grundlag for en bred debat, om børn og unges levevilkår i Grønland, på baggrund af dokumenteret viden.

Publikationen indeholder statistiske oplysninger om børn og unge, indhentet fra forskellige centrale myn- digheder i Grønland samt Grønlands Statistik. Børn og unge defineres her som aldersgruppen mellem 0 – 24 år.

Formålet med denne samling af tabeller og figurer er, at få et konkret udgangspunkt, for at se, hvordan det står til på børn og ungeområdet. Videnscenter om Børn og Unge håber, at publikationen vil være medvirkende til, at der stilles yderligere spørgsmål til børn og unges levevilkår i Grønland, samt stilles krav til centrale og lokale myndigheder om bedre belysning og monitoring (d.v.s. overvågning over tid med systematiseret og til- bagevendende indsamling af data), af børn og unges levevilkår.

Videnscenter om Børn og Unge har planer om udgi- velse af en børn og unge statistik som denne hvert andet år, for at give offentlighed muligheden for at følge udviklingen indenfor børn og unges levevilkår i Grønland. De anvendte tabeller og figurer vil blive opdateret ved hver udgivelse, således at der dannes grundlag for sammenligninger over tid.

Intentionen er også, at udvide publikationen i de frem- tidige udgaver med nye specialtemaer, der belyser udvalgte områder.

Videnscentret om Børn og Unge vil være glad for til- bagemeldinger fra læserne med hensyn til indholdet og brugsværdien af denne pjece.

Denne publikationen kan også læses på Videns- center om Børn og Unges hjemmeside på: www.nanoq.gl/mipi.

Mette Lund
Projektkoordinator

2. Innuttaasut ukiumikkut agguataarnerannik paasissutissat

Kalaallit Nunaanni innuttaasut 1. januar 2003-mi 56.676-iupput, taakkunannga meeqqat inuusuttullu 25-it inorlugit ukiullit 22.672-iullutik. Tassa imaappoq, Kalaallit Nunaanni meeqqat inuusuttullu innuttaasut tamarmiusut 40 %-eraat. Siusinnerusukkulli meeqqat inuusuttullu suli amerlanerusimapput: 1977-imi meeqqat inuusuttullu innuttaasut tamarmiusut 55 pct.-eringajassimavaat. TITARTAKKAMI 1-imi takutinneqarpoq 1977-imiit 2013-mut meeqqat inuusuttullu innuttaasunit tamarmiusunit qanoq amerlatigisarsimanagerat. 2004-miit takutinneqarpoq Kalaallit Nunaanni innuttaasut qanoq agguataarsimanissaannik naatsorsuutigineqartut, innuttaasunillu tamakkunannga meeqqat inuusuttullu qanoq amerlatigissangatinneqarnerusut.

Piffissami tamatumani inunngortartut ukiumut 885 aamma 1257 akornanni nikerartarsimapput, ukiunili kingullerni ukiumut 1.000-it inortarsimallugit. Inunngortartut ukiuni kingullerni ikileriarsimanagerat pissuteqanngilaq arnat ikinnerusunik qitornartaalternerannik, pissuteqarlunili arnat qitornartaarsinnaasut ikileriarsimanagerannik.

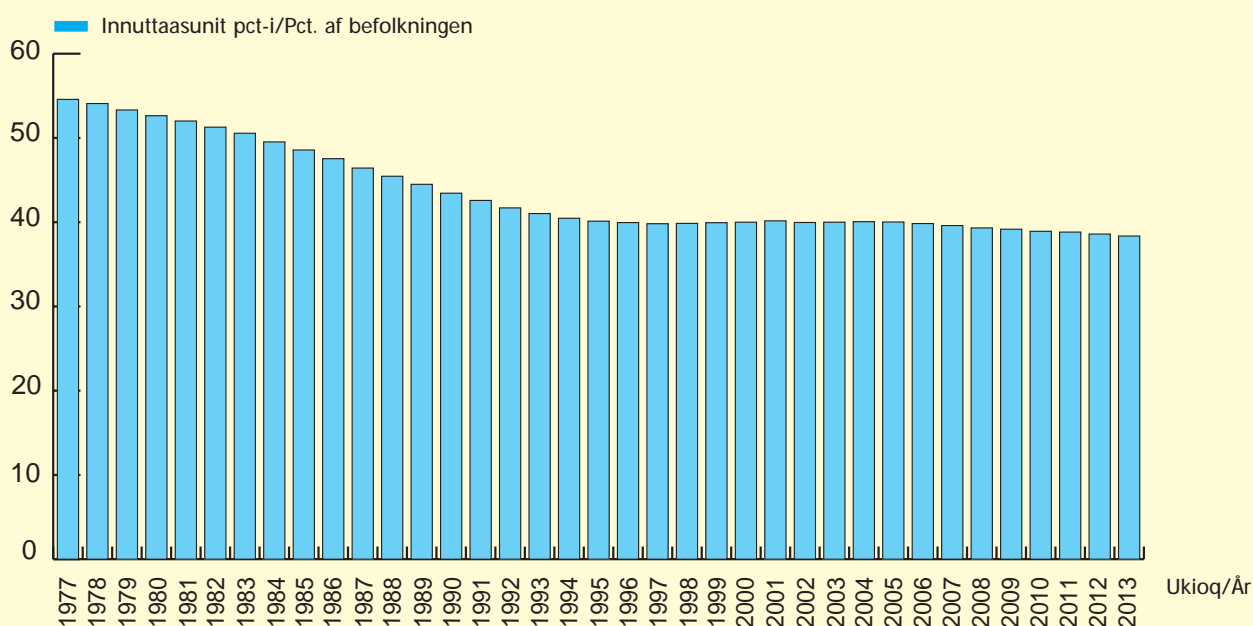
2. Demografiske oplysninger

Den grønlandske befolkning udgør 1. januar 2003 56.0676 personer og af dem er 22.672 børn og unge under 25 år. Det betyder, at 40 pct. af befolkningen i Grønland er børn og unge. Denne andel har dog været endnu højere: i 1977 udgjorde børn og unge næsten 55 pct. af befolkningen. I FIGUR 1 vises udviklingen i børn og unges andel af den samlede befolkning fra 1977 til 2013. Fra 2004 er det vist hvordan befolkningen i Grønland forventes at udvikle sig, og hvor stor en andel børn og unge vil udgøre af denne befolkning.

Fødselstallet har i perioden været svingende mellem 885 og 1257, men har de senere år ligget under 1.000 pr. år. De sidste års nedgange i fødselstallet er ikke sket som følge af et fald i fertiliteten (fødsler pr. 1.000 kvinder), men som følge af, at der er blevet færre kvinder i de fødedygtige aldre.

TITARTAGAQ / FIGUR 1

Meeqqat inuusuttullu innuttaasunit tamarmiusunit qanoq amerlatiginerat, 1977 - 2013
Børns og unges andel af den samlede befolkning, 1977 - 2013



Paasisaqarfik: Ukiuni 1987-imiit 2003-imut 1. januarimi Kalaallit Nunaanni innuttaasut, Naatsorsueqqissaartarfik
Kilde: Grønlands Befolkning 1. januar, årgangene 1987 – 2003, Grønlands Statistik

1960-ikkunni inunngortartorpassuit maanna ima utoqqalisimatigaat, meeqqatut inuusuttutullu taaneqarsinnaajunnaarlutik. 1980-ikkunni inunngortartut ikittut maanna meeraapput inuusuttuullutillu, taamaasillunilu meeqqat inuusuttullu innuttaasunut tamarmiusunut sanilliullugit amerlassusaat ikileriarsimallutik.

Naatsorsuutigineqarpoq ukiuni tulliuuttuni qulini meeqqat inuusuttullu innuttaasunut tamarmiusunut sanilliullugit amerlassusaat 38 pct-imut appariassasut.

TITARTAKKAMI 2-mi takutinneqarpoq 1977-imi niviarsiaqqat nukappiaqqallu amerlassusaat 2013-imi qanoq amerlatiginissaannut naatsorsuutigisamut sanilliullugit.

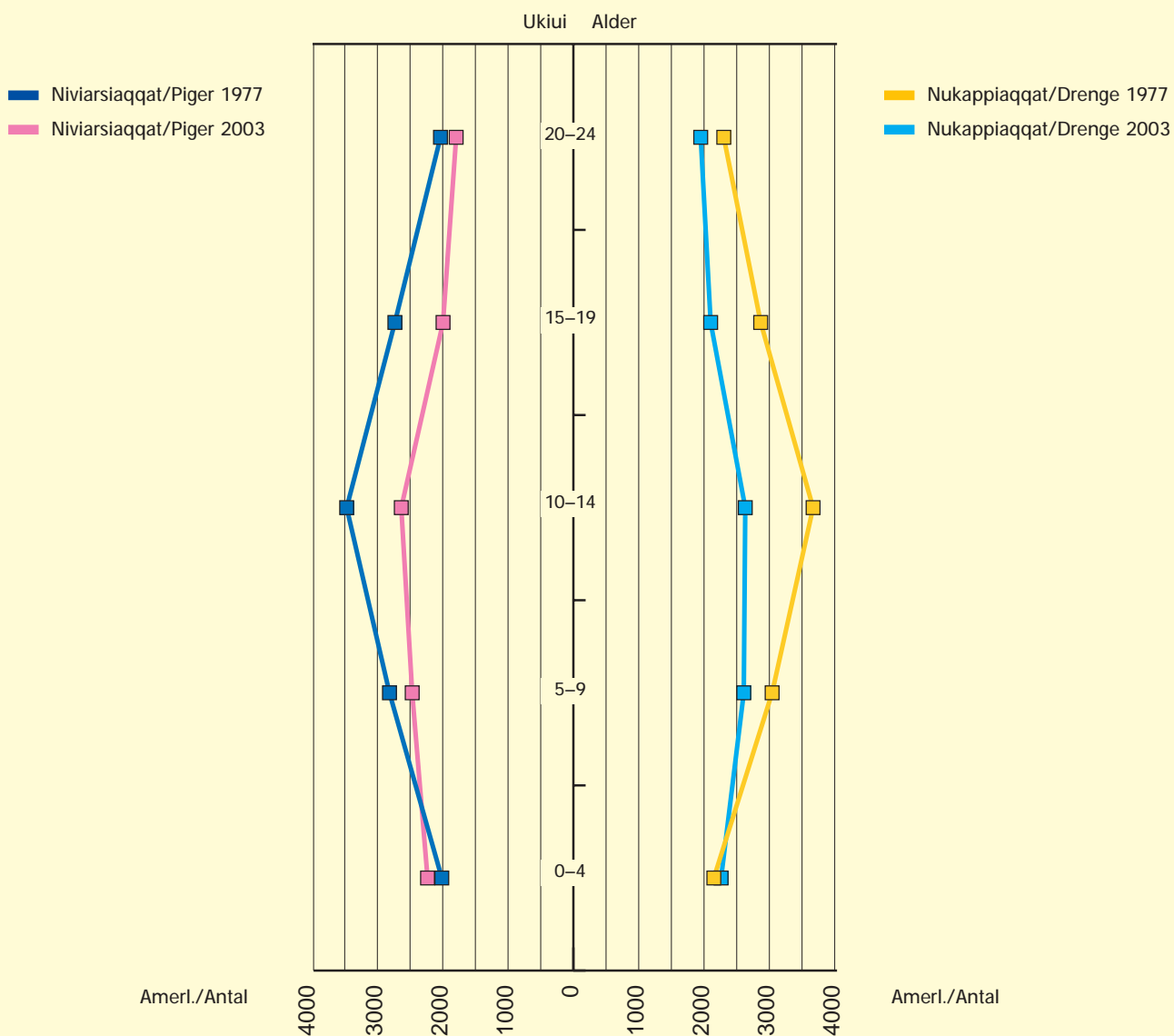
De store årgange fra 1960'erne er nu rykket så langt op i pyramiden, at de ikke længere er talt med som børn og unge. Det er nu de små årgange fra 1980'erne der er børn og unge og dermed er der sket et fald i andelen af børn og unge set i forhold til den samlede befolkning.

I de næste 10 år forventes det, at andelen af børn og unge vil falde til 38 pct. af den samlede befolkning.

I FIGUR 2 er vist antallet af piger og drenge i 1977 stillet op imod de forventede antal i 2013.

TITARTAGAQ / FIGUR 2

Niviarsiaqqat nukappiaqqallu amerlassusaat 1.januar 1977 aammalu 2013-imi
Antallet af piger og drenge 1.januar 1977 og 2013



Paasisaqarfik: 1987-imi 2003-milu 1. januarimi Kalaallit Nunaanni innuttaasut, Natsorsueqqissaartarfik
Kilde: Grønlands Befolkning 1. januar, 1987 og 2003, Grønlands Statistik

Nukappiaqqat nivarsiaqqallu 0-miit 4-nut ukiullit 1977-imiit 2013-imut amerleriasimapput, ukioqqortussutsini allani meeqqat inuusuttullu ikileriasimasut, nivarsiaqqani nukappiaqqanilu.

TABEL 1-imi takutinneqarpoq illoqarfinni nunaqarfinnilu meeqqat agguataarsimanerat. Meeqqat inuusuttullu tamarmiusut 82 pct.-ii 1. januar 2003-mi illoqarfinni najugaqarsimapput.

Antallet af drenge og piger mellem 0 og 4 år er steget fra 1.977 til 2.013, mens antallet af børn og unge er faldet i alle andre aldersgrupper for både piger og drenge.

I TABEL 1 vises fordelingen af børn i henholdsvis byer og bygder. 82 pct. af hele gruppen af børn og unge bor 1. januar 2003 i en by.

TABEL 1

Meeqqat inuusuttullu amerlassusaat illoqarfinnut nunaqarfinnullu agguataarlugit, 1999–2003

Antallet af børn og unge fordelt på byer og bygder, 1999–2003

		1999	2000	2001	2002	2003
Nuna tamakkerlugu / Hele landet	I alt	22.400	22.450	22.589	22.597	22.672
	0-4	5.112	4.897	4.720	4.599	4.493
	5-9	5.460	5.390	5.284	5.154	5.075
	10-14	4.779	4.939	5.072	5.190	5.265
	15-19	3.841	3.888	4.075	4.063	4.096
	20-24	3.208	3.336	3.438	3.591	3.743
Illoqarfiit/Byer	I alt	17.835	18.003	18.177	18.256	18.550
	0-4	3.961	3.829	3.672	3.651	3.626
	5-9	4.275	4.234	4.170	4.077	4.092
	10-14	3.846	3.965	4.078	4.185	4.264
	15-19	3.137	3.226	3.398	3.383	3.423
	20-24	2.616	2.749	2.859	2.960	3.145
Nunaqarfiit/ Bygder	I alt	4.565	4.447	4.412	4.341	4.122
	0-4	1.151	1.068	1.048	948	867
	5-9	1.185	1.156	1.114	1.077	983
	10-14	933	974	994	1.005	1.001
	15-19	704	662	677	680	673
	20-24	592	587	579	631	598

Paasisaqqarfik: Naatsorsueqqissaartarfik, 1. januar 2003-mi Kalaallit Nunaanni innuttaasut

Kilde: Grønlands Statistik, Grønlands Befolkning 1. januar 2003

Ukioqqortussutsit ataasiakkaat qivaraanni illoqarfinni nunaqarfinnilu meeqqat amerlassusaat nikerarput: Nukarlerpaani 23-24 pct.-t nunaqarfinni najugaqarput, meeqqani inuusuttunilu ukioqqortussutsini tamani ataatsimut 18 pct.-isut. Tamatumunnga pissutaavoq nunaqarfinni arnat illoqarfimmiuninngarnit amerlanerusunik qitornartaartarmata. Nunaqarfinni meeqqat inuusuttullu ukioqqortussuartertillugit meeqqanut inuusuttunullu illoqarfimmiuniittunut sanilliullugit ikiliartorput. Tamatumunnga pissutaapput illoqarfinnut nutserarnerit, qularnanngitsumik ilinniariarluni suliffissarsiorlunilu.

Ses der nærmere på hver enkelt aldersgruppe, varierer andelen der bor i byer henholdsvis bygder: I de yngste aldre bor 23-24 pct. i bygder mod 18 pct. for alle børn og unge. Dette skyldes at der fødes flere børn pr. kvinde i bygderne i forhold til byerne. Efterhånden som børnene og de unge i bygderne bliver ældre bliver de færre og færre i forhold til antallet af børn og unge i byerne. Det skyldes en flytning mod byerne, formodentlig efter uddannelse og arbejde.

2000-imi inoqutigiit 8.376-it (inoqutigiit tamarmiusut 40 pct.-ii) meerartaqarsimapput. Nalinginnaanerpaasimavoq inoqutigiinni ataatsini ataatsimik meerartaqarneq, meerarlu taanna inersimasunik marlunnik najugaqateqartarpoq. Meeraq inersimasumik ataasiinnarmik najugaqateqarsimappat taanna arnaagajuppoq. Inoqutigiinni taamaallaat 263-imi angut meeqqamik ataatsimik arlalinnilluunniit najugaqateqartarpoq, arnallu meeqqamik ataatsimik arlalinnilluunniit najugaqateqartut 1.181-iusimapput. TABEL 2 takuuk.

I 2000 var der 8.376 husstande (40 pct. af det samlede antal husstande), hvor der boede børn. Det mest almindelige var, at der boede et barn i husstanden, og at dette barn boede sammen med 2 voksne. Hvis barnet kun boede med én voksen var den voksne typisk kvinde. Kun i 263 husstande boede én mand alene med 1 eller flere børn, mens det tilsvarende tal for husstande med én kvinde alene med 1 eller flere børn var 1.181. Se TABEL 2.

TABEL 2

Inoqutigiaani assigiinngitsuni meeqqat amerlassusaat, 2000
Antallet af børn i forskellige husstandstyper, 2000

Inoqutigiit / Husstande med:	Meeqqat katillugit / Børn ialt: 20.772
meerartaqanngitsut / 0 børn	12.328
ataatsimik meerartallit / 1 barn	3.505
marlunnik meerartallit / 2 børn	2.661
pingasunik amerlanerusunilluunniit meerartallit / 3 eller flere børn	2.210
inersimasut marluk meerartaqanngitsut / 2 voksne og 0 børn	3.765
inersimasut marluk meerarlu ataaseq / 2 voksne og 1 barn	1.824
inersimasut marluk meeqqallu marluk / 2 voksne og 2 børn	1.620
inersimasut marluk meeqqallu pingasut amerlanerusulluunniit / 2 voksne og 3 eller flere børn	1.390
arnaq inersimasooq ataaseq meeraqanngitsoq / 1 voksen kvinde og 0 børn	2.428
arnaq inersimasooq meerarlu ataaseq / 1 voksen kvinde og 1 barn	639
arnaq inersimasooq meeqqallu marluk / 1 voksen kvinde og 2 børn	355
arnaq inersimasooq meeqqallu pingasut amerlanerusulluunniit / 1 voksen kvinde og 3 eller flere børn	187
angut inersimasooq meeraqanngitsoq / 1 voksen mand og 0 børn	4.582
angut inersimasooq meerarlu ataaseq / 1 voksen mand og 1 barn	169
angut inersimasooq meeqqallu marluk / 1 voksen mand og 2 børn	79
angut inersimasooq meeqqallu pingasut amerlanerusulluunniit / 1 voksen mand og 3 eller flere børn	15

Paasisaqarfik: 1999-imi 2000-imilu Kalaallit Nunaanni aningaasarsiat, Naatsorsueqqissaartarfik
 Kilde: Indkomster i Grønland 1999 og 2000, Grønlands Statistik.

Qanoq nutserartigineq TABEL 3-mi takuneqarsinnaavoq. Tassani takuneqarsinnaavoq meeqqat inuusuttullu tamarmiusut ilaat qanoq amerlatigisut 1. januar 2002-imi ukioq ataaseq ukiullu tallimat kommuniminniiginnarsimasut. Takuneqarsinnaavoq ukiup ataatsip ingerlareernerani Sisimiuniiginnartut ikinnerpaasut: 1. januar 2001-imi Sisimiuni najugaqarsimasut 82 pct.-iisa missaaat 1. januar 2002-mi suli Sisimiuni najugaqarsimapput. Illoqarfimminni najugaqaannartut Qaanaami amerlanerpaapput 96-pct.-iusimallutik.

Villigheden til at flytte kan man få et fingerpeg om i TABEL 3. Her er opgjort hvor stor en andel af børn og unge der 1.januar 2002 boede i samme kommune, som de gjorde for hhv. 1 og 5 år siden. Det er i Sisimiut vi ser den laveste andel efter ét år: Ca. 82 pct. af de personer der boede i Sisimiut 1. januar 2001 boede stadig i Sisimiut 1. januar 2002. Den højeste andel observeres i Qaanaaq, hvor andelen var 96 pct.

TABEL 3

Meeqqat inuusuttullu tamarmiusut ilaat qanoq amerlatigisut 1. januar 2002-mi kommuniminniiginnarsimasut, ukioq ataaseq ukiullu tallimat kingumut qiviassagaanni
Andel børn og unge med bopæl i kommunen 1.januar 2002 og for hhv. 1 år og 5 år siden

	Ukioq ataaseq sioqqulluguli kommunimi najugaqarsimasut <i>Bopæl i kommunen for 1 år siden</i>					Ukiut tallimat sioq. kom. najuga. <i>Bopæl i kommunen for 5 år siden</i>				
	1998	1999	2000	2001	2002	1998	1999	2000	2001	2002
Nanortalik	93,9	91,3	93,8	93,3	92,4	86,1	85,4	85,7	88,1	87,1
Qaqortoq	84,3	85,1	87,8	84,8	84,6	71,1	70,5	70,0	69,2	70,6
Narsaq	88,2	88,5	85,1	89,8	85,7	74,9	70,4	70,3	74,5	73,9
Ivittuut	63,3	32,4	50,0	60,9	36,0	7,4	8,3	4,0	10,0	8,7
Paamiut	89,2	90,8	88,3	88,5	90,0	84,5	86,5	87,1	85,7	83,1a
Nuuk	86,0	85,5	84,9	85,3	85,5	69,3	68,7	68,1	67,6	68,9
Maniitsoq	91,9	92,6	92,4	88,7	90,9	86,0	86,9	84,7	82,5	83,8
Sisimiut	87,0	89,2	87,4	88,7	81,9	75,9	75,2	76,5	77,1	71,1
Kangatsiaq	94,2	94,8	93,3	91,5	92,1	90,4	92,9	90,3	88,7	89,0
Aasiaat	85,5	84,8	85,3	82,4	86,4	75,9	70,5	68,8	67,4	68,9
Qasigiannuguit	95,4	88,6	91,1	90,2	87,4	87,5	86,5	83,6	82,2	83,3
Ilulissat	89,6	89,3	89,0	89,0	85,2	81,1	79,8	78,0	78,2	75,4
Qeqertarsuaq	91,3	91,4	89,1	90,3	89,0	85,5	84,3	82,9	80,1	79,2
Uummannaq	94,2	94,2	93,3	91,8	92,3	86,2	85,1	86,2	86,5	88,2
Upernavik	96,5	95,4	94,3	95,9	94,3	92,2	92,4	92,7	93,0	93,1
Qaanaaq	94,3	93,0	94,2	95,6	96,0	91,8	90,6	91,7	92,7	95,5
Ammassalik	94,8	95,4	95,5	95,0	94,7	92,3	92,0	92,2	93,8	91,6
Ittoqqortoormiit	88,0	91,2	94,9	93,9	94,1	85,6	84,6	90,4	87,8	85,9

Paasisaqarfik: Qarasaasiakkut paasisutissaateqarfik SULIAQ, Inuusutissarsionermet Pisortaqarfik

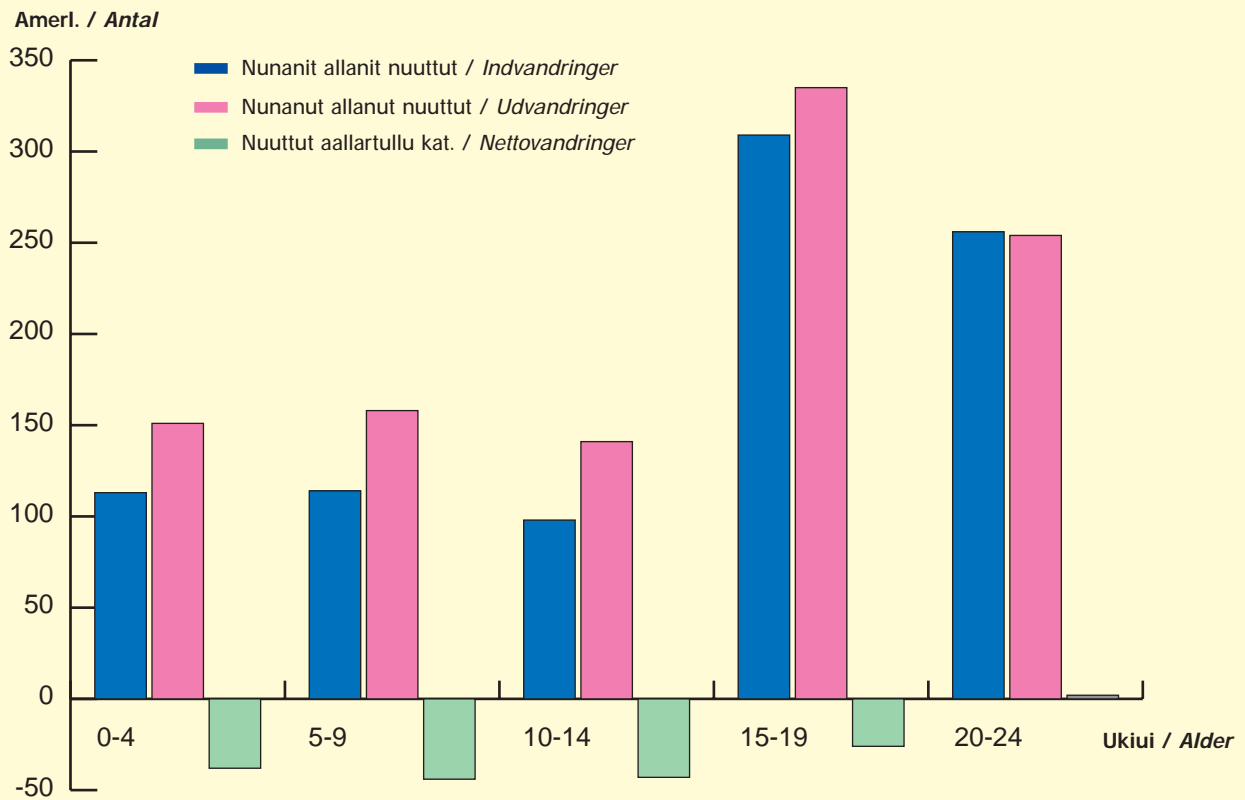
Kilde: SULIAQ-databasen, Direktoratet for Erhverv

Nunanut allanut nuuttartut inuusuttuunerupput: Tamakkua Danmarkimut ilinniariartarput, tamannalu malunnarnerpaavoq 15-19-inut ukiullit aamma 20-24-inut ukiullit akornanni, tassa qiviaraanni Kalaallit Nunaannut nuuttartut Kalaallit Nunaanniillu aallartartut agguataarnerat. TITARTAGAQ 3 takuuk.

Det er primært de unge, der flytter ud af landet: De skal i gang med en uddannelse i Danmark og det afspejler sig i at det klart er aldersgrupperne 15-19 år og 20-24 år, der er flest af, når man ser på ud og indvandringerne til/fra Grønland. Se FIGUR 3.

TITARTAGAQ / FIGUR 3

Meeqqat inuusuttullu nunatsinnit aallartartut nunatsinnullu nuuttartut amerlassusaat, 2001
 Antallet af børn og unge der ind- og udvandrer, 2001



Paasisaqaarfik: Naatsorsueqqissaartarfik, Innuttaasut nutserarnerat 2001
 Kilde: Grønlands Statistik, Befolkningens bevægelser 2001

Meeqqat angajoqqaavisalu nuuttarnerat toqqaannanngikkaluamik aamma takussutissaqarpoq. TABEL 4-mi naatsorsorneqarsimavoq meeqqat inuusuttullu Kalaallit Nunaanni inunngorsimasut qanoq amerlatigisut Danmarkimi najugaqarnersut.

Børnenes og deres forældres flytninger kan også aflæses indirekte. I TABEL 4 er det opgjort, hvor mange børn og unge der bor i Danmark, men som er født i Grønland.

TABEL 4

Meeqqat Kalaallit Nunaanni inunngorsimasut Danmarkimi najugallit amerlassusaat, 1999–2003
 Antal børn født i Grønland, bosiddende i Danmark, 1999–2003

Ukiui/Alder	1. jan 1999			1. jan 2000			1. jan 2001			1. jan 2002			1. jan 2003		
	Katill. I alt	Nukap. Drenge	Niviars. Piger	Katill. I alt	Nukap. Drenge	Niviars. Piger	Katill. I alt	Nukap. Drenge	Niviars. Piger	Katill. I alt	Nukap. Drenge	Niviars. Piger	Katill. I alt	Nukap. Drenge	Niviars. Piger
Katill./I alt	3627	1807	1820	3580	1767	1813	3452	1716	1736	3481	1730	1751	3494	1712	1782
0	20	8	12	16	7	9	16	8	8	24	13	11	9	3	6
1	48	30	18	49	24	25	38	19	19	40	20	20	47	24	23
2	65	35	30	54	31	23	60	33	27	51	23	28	49	26	23
3	86	41	45	74	39	35	57	30	27	66	40	26	50	22	28
4	110	53	57	95	47	48	86	47	39	72	37	35	79	42	37
5	87	44	43	116	56	60	107	52	55	93	47	46	79	40	39
6	107	53	54	91	44	47	130	65	65	112	58	54	101	51	50
7	110	62	48	119	57	62	92	48	44	134	70	64	119	60	59
8	139	65	74	114	60	54	123	60	63	98	50	48	147	77	70
9	136	63	73	140	63	77	121	63	58	131	65	66	102	50	52
10	147	71	76	142	64	78	147	68	79	132	70	62	137	70	67
11	128	64	64	159	80	79	147	65	82	149	70	79	141	74	67
12	143	77	66	134	65	69	162	81	81	145	65	80	166	75	91
13	133	63	70	146	80	66	133	71	62	160	79	81	155	73	82
14	165	85	80	138	65	73	142	80	62	137	67	70	165	82	83
15	133	80	53	176	88	88	148	67	81	153	86	67	144	69	75
16	152	79	73	147	87	60	179	89	90	160	73	87	162	87	75
17	354	172	182	342	177	165	292	151	141	372	182	190	353	158	195
18	174	89	85	204	108	96	169	94	75	162	95	67	202	104	98
19	146	75	71	157	70	87	191	97	94	157	83	74	151	91	60
20	197	87	110	150	74	76	159	73	86	193	100	93	160	84	76
21	176	83	93	206	88	118	150	75	75	171	76	95	199	99	100
22	206	107	99	186	88	98	211	92	119	161	81	80	174	72	102
23	217	97	120	206	108	98	189	88	101	213	86	127	177	88	89
24	248	124	124	219	97	122	203	100	103	195	94	101	226	91	135

Paasisaqarfik: Danmarks Statistik aamma Naatsorsueqqissaartarfik, Kalaallit Nunaanni innuttaasut 2003

Kilde: Danmarks Statistik og Grønlands Statistik, Grønlands Befolkning 1. januar 2003

3. Aningaasaqarneq

3. Økonomi

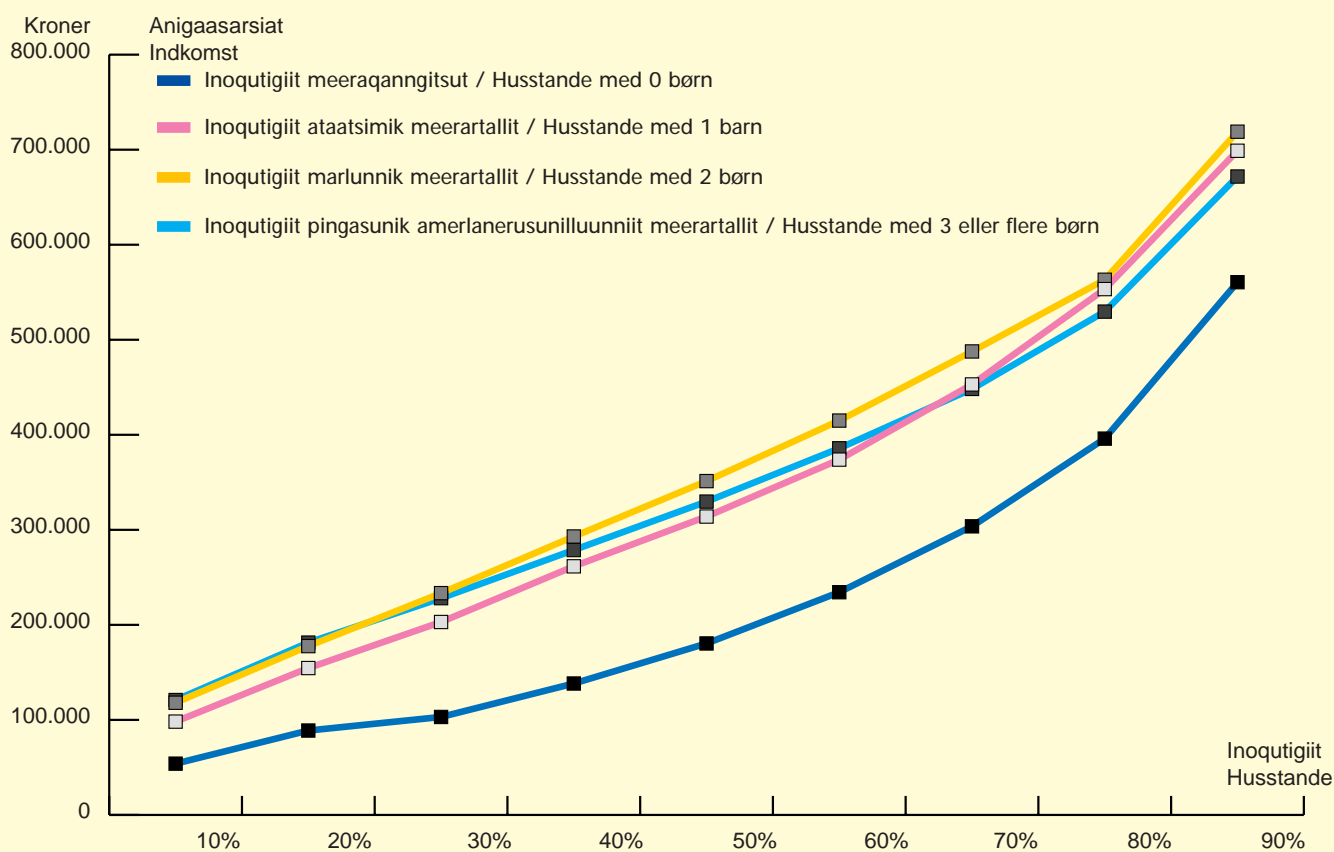
Meeqqat inuuniarnermi atugarisaat aalajangerneqarnerasaarput inersimasut aningaasarsiaannit. Inuusuttullu inuuniarnermi atugari-saaat aalajangerneqarsinnaasarput nammineq aningaasarsiaannit sunillu sammisaqarnerannit. Ilaqutariit aningaasarsiaannik naatsor-suisoqarsimangimmat atorneqarsimapput inoqutigiit, akileraarutit akilereerlugit aningaasarsiaat.

Børns levestandard er først og fremmest bestemt af de voksnes indkomst. De unges levestandard kan derimod være bestemt af egen indkomst og beskæftigelse. Da der ikke findes indkomst opgjørt på familier, benyttes her husstandens indkomst efter skat.

TITARTAGAQ / FIGUR 4

Akileraarutit akilereerlugit inoqutigiit amerlanerpaamik aningaasarsiaat, 2000

Maksimal husstandsindkomst efter skat, 2000



Oqaas.: Tabelimi ilanngunneqarsimangillat isumaginninnermit tapiissutit akileraaruteqaataanngitsut, soorlu sulliffissaaleqinermi annertussileriikkanik iki-orsiissutit, napparsimanermi/ajutoormi annertussileriikkanik ikiorsiissutit, pisariaqavissuinnarnik ikiorsiissutit, pisariaqartitsineq naapertorlugu ikiorsiis-sutit annertusisat, ataasiartumik ikiorsiissutit.

Paasisaqarfik: 1999–2000-imi aningaasarsianut kisitsisitigut takussutissat, Naatsorsueqqissaartarfik

Anm.: Der er i tabellen ikke taget højde for de ikke-skattepligtige sociale ydelser, så som takstmæssig hjælp, trangsvurderet hjælp, udvidet trangsvurderet hjælp, engangshjælp, udvidet behovsvurderet hjælp.

Kilde: Indkomststatistik 1999–2000, Grønlands Statistik.

TITARTAKKAMI 4-mi takuneqarsinnavoq inoqutigiit ataatsimik mee-rartallit 50 pct.-ii ukiumut akileraarutit peereerlugit 314.000 kr.-it

I FIGUR 4 ses, at 50 pct. af husstandene med 1 barn tjente under 314.000 kr. efter skat om året, mens det

inorlugit aningaasarsiaqartut, inoqutigiit marlunnik meerartallit 350.000 kr.-it missaannik aningaasarsiaqartarlutik kiisalu 3-nik amerlanerusunilluunniit meerartallit aningaasarsiaat 330.000 kr.-it missaanniittut. Inoqutigiit assigiinngitsut tamakkua aningaasarsiaat imat-orsuaq assigiinngissuteqanngillat.

Aningaasarsiat pillugit kisitsitigut takussutissiami ikiorsiissutit akileraaruteqaataasussaannngitsut ilanngunneqarsimanngimmata TABEL 5-imi takutinneqarput 1996-imiit 2001-imut ikiorsiissutinut akileraaruteqaataasussaannngitsunut aningaasartuutit tamarmiusut. Ikiorsiissutinut tamakkununga aningaasartuutit 1996-imiit 2000-ip tungaanut ikiliartorsimapput. 2001-imi aningaasartuutit tamarmiusut amerleriaqqipput.

tilsvarende tal for husstande med 2 børn var ca. 350.000 kr. og for husstande med 3 eller flere børn var beløbet ca. 330.000 kr. Der var ikke stor forskel mellem de 3 grupper.

Da der i indkomststatistikken ikke er medtaget ikke-skattepligtige ydelser, er der i TABEL 5 vist de samlede udgifter til ikke-skattepligtige ydelser i perioden 1996 – 2001. Udgifterne til disse ydelser har været faldende fra 1996 til 2000. I 2001 steg de samlede udgifter igen.

TABEL 5

Ikiorsiissutit akileraaniteqaataasussaannngitsut, suussusaannut agguataarlugit (millioner kr.), 1996–2001
Ikke skattepligtige ydelser fordelt på ydelsestype (millioner kr.), 1996–2001

	1996	1997	1998	1999	2000	2001
Ikiorsiissutit katill.						
Ydelser i alt	132,4	124,2	124,8	117,1	112,1	129,6
Suliffissaaleqinermi annertussusileriiikkanik ikiorsiissutit <i>Takstmæssig hjælp ved arbejdsløshed</i>	21,8	20,9	21,5	18,4	17,7	22,1
Napparsimanermi/ajutoornermi annertussusileriiikkanik ikiorsiissutit <i>Takstmæssig hjælp ved sygdom/ulykke</i>	5,9	5,9	5,8	5,4	6,4	6,3
Pisariaqavissuinnarnik ikiorsiissutit <i>Trangsvurderet hjælp</i>	87,3	78,1	80,3	76,8	72,9	83,2
Pisariaqartitsineq naapertorlugu ikiorsiissutit annertusisat <i>Udvidet behovsvurderet hjælp</i>	11	11,5	9,3	7,9	7,4	8,7
Ataasiartumik ikiorsiissutit <i>Engangshjælp</i>	6,4	7,8	7,9	8,6	7,7	9,3

Paasisaqarfik: 1996-imiit 2001-imut ikiorsiissutinik pisartagalinnit aningaasatigut takussutissat pingaarnerit

Kilde: Modtagere af sociale ydelser 1996–2001 – økonomiske nøgletal

Suliffissaaleqisut naatsorsorneqarneranni nunatsinni illoqarfiit kisimik naatsorsuiffiqeqarsimapput, taamaallaallu ilanngunneqarsimallutik inuit "suliffissaaleqinermik attorneqartut". Tamatumani pineqarput kikkut tamarmik, suliffissarsiorlutik suliffissarsiuussisarfinnut saaffigin-nissimasut. TABEL 6-imi takuneqarsinnaavoq 15-iniit 19-inut aammalu 20-niit 24-nut ukiullit suliffissaaleqinermik attorneqarsima-sut procentinngorlugit kommuninut agguataarsimanerat.

Ledighedsstatistikken dækker kun byerne i Grønland og her kigges der kun på de personer, der har været "berørt af ledighed". Dette begreb dækker alle der har henvendt sig til arbejdsmarkedskontoret som arbejds-søgende. I TABEL 6 ses hvor mange procent, der har været berørt af ledighed i aldrene 15-19 og 20-24 år fordelt på kommuner.

Tupaallannangitsumik suliffissaaleqinermik attorneqarsimasut 20-niit 24-nut ukiullit 15-iniit 19-inut ukiulinninngarnit amerlanerungaatsiarput. Tamatumunnga soorunami pissutaavoq 15-iniit 19-inut ukiullit amerlanersaat suli atuarmata ilinniagaqarlutiluunniit. Tabelimi takuneqarsinnaavoq inuusuttut suliffissaaleqinermik eqqorneqarsimasut Qaanaami amerlanerpaajusut.

Ikke overraskende er den procent, der har været berørt af ledighed væsentlig højere blandt de 20-24-årige i forhold til gruppen af 15-19-årige. Dette hænger naturligt sammen med, at en større andel af de 15-19-årige stadig gik i skole eller var på uddannelse. I tabellen ses, at andelen af unge der har været berørt af ledighed, har været størst i Qaanaaq.

TABEL 6

Suliffissaaleqineq arnanut/angutinut ukioqqortussutsinullu agguataarneri, 2000–2001

Ledigheden, fordelt på alder og køn i pct., 2000–2001

	Ukiui / Alder: Ukioq / År:	15-19		20-24	
		2000	2001	2000	2001
Nanortalik	Arnat / Kvinder	2,1	1,0	7,1	7,8
	Angutit / Mænd	5,2	4,7	17,3	13,7
Qaqortoq	Arnat / Kvinder	3,9	2,0	7,3	7,5
	Angutit / Mænd	2,6	3,5	10,2	9,9
Narsaq	Arnat / Kvinder	4,3	4,6	14,2	19,9
	Angutit / Mænd	7,0	5,4	11,7	18,2
Paamiut	Arnat / Kvinder	11,1	7,5	26,5	31,4
	Angutit / Mænd	7,9	5,4	13,1	13,9
Nuuk	Arnat / Kvinder	1,7	1,6	3,0	3,8
	Angutit / Mænd	1,9	2,3	4,6	5,4
Maniitsoq	Arnat / Kvinder	6,8	8,8	16,4	15,9
	Angutit / Mænd	4,7	7,4	14,4	10,8
Sisimiut	Arnat / Kvinder	10,8	8,5	12,4	12,6
	Angutit / Mænd	6,9	6,5	11,5	11,5
Kangaatsiaq	Arnat / Kvinder	8,3	4,8	25,6	19,8
	Angutit / Mænd	11,8	7,1	11,8	21,4
Aasiaat	Arnat / Kvinder	6,1	6,4	11,5	14,7
	Angutit / Mænd	3,9	5,7	13,5	13,6
Qasigiannguit	Arnat / Kvinder	8,3	8,2	8,8	20,7
	Angutit / Mænd	1,8	3,4	16,5	16,2
Ilulissat	Arnat / Kvinder	4,0	7,3	9,3	10,4
	Angutit / Mænd	4,7	7,9	4,5	8,4
Oeqertarsuaq	Arnat / Kvinder	9,7	2,2	16,7	20,2
	Angutit / Mænd	5,3	10,5	10,0	15,8
Uummannaq	Arnat / Kvinder	16,9	12,2	22,7	20,0
	Angutit / Mænd	10,8	10,9	11,9	12,4
Upernavik	Arnat / Kvinder	9,5	10,1	14,2	14,7
	Angutit / Mænd	5,9	7,5	8,8	11,1
Qaanaaq	Arnat / Kvinder	12,8	27,9	17,3	27,2
	Angutit / Mænd	11,7	23,8	26,4	45,8
Tasiilaq	Arnat / Kvinder	14,6	9,7	25,9	25,5
	Angutit / Mænd	6,4	6,5	20,9	15,6
Ittoqqortoormiut	Arnat / Kvinder	8,3	6,9	13,9	11,8
	Angutit / Mænd	3,9	1,5	9,0	14,1

Paasisaqarfik: 2000-imi suliffissaaleqisut, 2001-imi suliffissaaleqisut, Naatsorsueqqissaartarfik

Kilde: Ledigheden 2000, Ledigheden 2001, Grønlands Statistik,

4. Ilinniartitaaneq

Nunatsinni meeqqat atuarfianni meeqqat atuartut ukiumi atuarfiu-
sumi 2000/2001-imi meeqqat 11.316-iupput. Taakkunannga
1927-it nunaqarfiit atuarfiini 9.375-illu illoqarfiit atuarfiini atuartuup-
put. Atuartut kommunikkaarlugit agguataarnerat TABEL 7-mi taku-
neqarsinnaavoq.

4. Uddannelse

Antallet af børn i den grønlandske folkeskole var i sko-
leåret 2000/2001 på 11.316. Heraf gik 1.927 i en
bygdeskole og 9.375 i en byskole. Fordelingen af ele-
verne på kommuner kan ses i TABEL 7.

TABEL 7

Meeqqat atuarfianni atuartut illoqarfinnut nunaqarfinnullu agguataarneri, 2000–2001
Antallet af elever i folkeskolen fordelt på byer og bygder, 2000–2001

Atuarfeqarfik / Skoledistrikt		1. klasse	2.-9. klasse	Specialklasse	10.-12. klasse	I alt
Nanortalik	Illoqarfik / By	32	241	8	90	363
	Nunaqarfiit / Bygder	21	155	5	7	183
Qaqortoq	Illoqarfik / By	55	455	19	103	613
	Nunaqarfiit / Bygder	5	47	-	-	52
Narsaq	Illoqarfik / By	29	233	15	46	308
	Nunaqarfiit / Bygder	6	39	-	-	45
Ivittuut	Station	1	8	-	1	10
Paamiut	Illoqarfik / By	37	256	12	58	351
	Nunaqarfiit / Bygder	3	35	-	-	38
Nuuk	Illoqarfik / By	249	1860	139	412	2521
	Nunaqarfiit / Bygder	9	59	3	-	68
Maniitsoq	Illoqarfik / By	43	437	26	96	576
	Nunaqarfiit / Bygder	15	153	-	13	181
Sisimiut	Illoqarfik / By	96	867	31	226	1189
	Nunaqarfiit / Bygder	15	95	12	2	112
Kangaatsiaq	Illoqarfik / By	14	113	1	25	152
	Nunaqarfiit / Bygder	21	183	2	-	204
Aasiaat	Illoqarfik / By	55	433	15	156	644
	Nunaqarfiit / Bygder	-	27	-	-	27
Qasigiannugit	Illoqarfik / By	22	199	6	51	272
	Nunaqarfiit / Bygder	2	20	-	-	22
Ilulissat	Illoqarfik / By	71	628	21	167	866
	Nunaqarfiit / Bygder	6	72	4	-	78
Qeqertarsuaq	Illoqarfik / By	15	175	9	40	230
	Nunaqarfiit / Bygder	1	5	-	-	6
Uummannaq	Illoqarfik / By	29	228	12	60	317
	Nunaqarfiit / Bygder	36	222	4	-	258
Upernavik	Illoqarfik / By	24	169	4	85	278
	Nunaqarfiit / Bygder	40	304	3	-	344
Qaanaaq	Illoqarfik / By	15	115	21	32	162
	Nunaqarfiit / Bygder	6	36	4	-	42
Ammassalik	Illoqarfik / By	34	261	38	91	386
	Nunaqarfiit / Bygder	39	224	9	-	263
Illoqqortoormiut	Illoqarfik / By	11	104	6	22	137
	Nunaqarfiit / Bygder	-	4	-	-	4
Katillugit / Ialt	2000/01	1057	8476	443	1783	11316
	Illoqarfik / By	832	6782	383	1761	9375
	Nunaqarfiit / Bygder	225	1680	46	22	1927
	Tamalaat / Diverse	-	-	-	-	14

Paasisaqarfik: Kalaallit Nunaanni Meeqqat Atuarfiat 2000–2001, KIIP.

Kilde: Folkeskolen i Grønland 2000–2001, KIIP.

Klassini angajullerni atuartut nalinginnaasumik atuartitaaneq imaluunniit annertusisamik atuartitaaneq toqqartarpaat. Ukiuni kingullerni 10. klassini nalinginnaasumik annertusisamillu atuartut amerlaqatigiinnangajattarsimapput. 11. klassinut atatillugu nikerarnerulaarput.. TABEL 8 takuuk.

Eleverne vælger i de ældste klasser om de vil gå på den almene linie eller om de ønsker at gå på udvidet linie. De sidste år har der været næsten lige mange, der i 10. klasse valgte almen som udvidet linie, mens andelen var lidt mere svingende for 11. klasse. Se TABEL 8.

TABEL 8

Nalinginnaasumik annertusisamillu atuartut agguataarnerat, 1998/1999–2000/2001

Fordeling af elever til almen og udvidet linie, 1998/1999–2000/2001

		1998/1999		1999/2000		2000/2001	
		Amerl./Antal	Pct.	Amerl./Antal	Pct.	Amerl./Antal	Pct.
Nalinginnaasumik atuartut (FSA)							
Almen linie (FSA)	10. klasse	412	51	414	53	459	50
	11. klasse	406	50	418	57	387	54
Annertusisamik atuartut (FSUA)							
Udvidet linie (FSUA)	10. klasse	390	49	363	47	461	50
	11. klasse	402	50	317	43	331	46

Paasisaqarfik: Kalaallit Nunaanni Meeqqat Atuarfiat 1997-1998 (1998/1999), Kalaallit Nunaanni Meeqqat Atuarfiat 1999–2000, Kalaallit Nunaanni Meeqqat Atuarfiat 2000–2001, KIIP Tabel 8. Fordelingen af elever til almen og udvidet linie, 1998/1999–2000/2001

Kilde: Folkeskolen i Grønland 1997–1998 (1998/1999), Folkeskolen i Grønland 1999/2000, Folkeskolen i Grønland 2000/2001, KIIP

Atuartut ukiumi atuarfiusumi 2000/2001-imi meeqqat atuarfiannit soraarummeernerimi angusaat TABEL 9-mi takuneqarsinnaapput. Annertusisamik atuartut nalinginnaasumik atuartuninngarnit agguqatigiissillugu karakterigissaarnerupput. Assigiinngissut tamanna fagimi dansk-imi annersaavoq. Tamatigungajak nalinginnaasumik annertusisamillu atuartut ukiumut karateririsaat soraarummeernerimi karakteririsaannit qaffasinnerusarput.

Elevernes resultater ved folkeskolens afgangsprøver i skoleåret 2000/2001 ses i TABEL 9. Eleverne på udvidet linie opnåede gennemsnitligt højere karakterer end eleverne på almen linie. Denne forskel er størst i faget dansk. Der gives på begge linier næsten altid en højere årskarakter end eksamenskarakter uanset faget.

TABEL 9

2000–2001-imi nalinginnaasumik annertusisamillu atuartut angusaasa naligiisinnerarnerat.
Sammenligning af resultaterne for Almen og udvidet linie, 2000–2001

Kalaallit Nunaat tamakkerlugu / Hele Grønland

	Kal. Oqaasii Grønlandsk		Qall. oqaasii Dansk		Tul. oqaasii Engelsk		Matematik Matematik		Fysik/kemi Fysik/kemi	
	A	U	A	U	A	U	A	U	A	U
Ukiumut karakterit agguaqatigiisinnerarnerat										
Gennemsnitlig årskarakter										
Kukkunaveersaaneq / Retstavning	8,1	9,2	6,1	8,3	-	-	7,6	8,7	-	-
Allattariarsorneq / Skriftlig fremstilling	7,4	8,4	6,0	7,8	-	7,4	7,4	8,1	-	-
Oqaluttariarsorneq / Mundtlig	7,8	8,6	6,5	8,1	6,5	7,8	-	8,0	7,0	7,9
Soraarummeernermi karakterit agguaqatigiisinnerarnerat										
Gennemsnitlig prøvekarakter										
Kukkunaveersaaneq / Retstavning	7,3	8,9	5,5	8,5	-	-	7,3	9,1	-	-
Allattariarsorneq / Skriftlig fremstilling	6,9	7,8	5,9	7,3	-	6,7	7,8	8,0	-	-
Oqaluttariarsorneq / Mundtlig	7,7	8,8	6,5	8,3	5,9	7,6	-	7,8	6,8	7,2
Ukiumut soraarummernermilu karakterit assigiinngissusaat										
Forskel på årskarakter og prøvekarakter										
Kukkunaveersaaneq / Retstavning	-0,8	-0,3	-0,5	0,2	-	-	-0,2	0,4	-	-
Allattariarsorneq / Skriftlig fremstilling	-0,5	-0,6	-0,1	-0,5	-	-0,7	0,4	-0,0	-	-
Oqaluttariarsorneq / Mundtlig	-0,1	0,2	0,0	0,2	-0,5	-0,2	-	-0,2	-0,2	-0,7

Oqaas.: karakterit assigiinngitsut tabel 9-mi takutinneqartut nunamut tamarmut agguaqatigiisillugu karakteriupput. Atuarfiit ilaanni ukiumut karakterit soraarummeernermilu karakterit naleqatigiinnerusarput, aammali atuarfeqarpoq nikinganerusunik karaktereqarfiusunik. Taamaasilluni nikingassutit paasineqartut annertoorujussuupput.

Paasisaqarfik: Naliliisarfik, Inerisaavik.

Anm: de forskelle på karakterer, der vises i tabel 9 er et gennemsnit for hele landet. Der vil være skoler hvor forskellene mellem års- og eksamenskaraktererne er mindre, men der er også skoler hvor forskellen er større. På den baggrund er den observerede forskel ganske stor.

Kilde: Evalueringsafdelingen, Inerisaavik.

Ukiuni atuarfiusuni 1998/1999–2000/2001-imi atuarfimmi piareersarfiusumi ilinniartitsisut aammalu kalaallit oqaasii atorlugit kalaallillu oqaasiinik ilinniartitsisinnaasut annikitsumik amerleriarisimapput: 533-imiit 549-nut. Atuarfimmi piareersarfiusumi ilinniartitsisut aammalu kalaallit oqaasii atorlugit kalaallillu oqaasiinik ilinniartitsisinnaanngitsut aalajaatsumik 200 missaanniittarsimapput. TABEL 10 takuuk.

I skoleårene 1998/1999–2000/2001 var antallet af forskolelærere og lærere der kunne undervise i og på grønlandsk steget svagt: fra 533 til 549. Antallet af forskolelærere og lærere der ikke kunne undervise i og på grønlandsk har ligget stabilt på ca. 200. Se TABEL 10.

TABEL 10**Ilinniartitsisut ilinniarsimanagerat, 1998/1999–2000/2001****Lærernes uddannelse, 1998/1999–2000/2001**

	1998-1999	1999-2000	2000-2001
Kalaallit oqaasii atorlugit kalaallillu oqaasiinik ilinniartitsisinnaasut <i>Undervisere der kan undervise i og på grønlandsk</i>			
Atuarfimmi piareersarfiusumi ilinniartitsisut / <i>Forskolelærere</i>	72	103	95
Ilinniartitsisut / <i>Lærere</i>	461	438	454
Timelærerit / <i>Timelærere</i>	291	324	339
Kalaallit oqaasii atorlugit kalaallillu oqaasiinik ilinniartitsisinnaangitsut <i>Undervisere der ikke kan undervise i og på grønlandsk</i>			
Atuarfimmi piareersarfiusumi ilinniartitsisut / <i>Forskolelærere</i>	11	3	4
Ilinniartitsisut / <i>Lærere</i>	195	201	198
Timelærerit / <i>Timelærere</i>	17	40	24

Paasisaqarfik: Kalaallit Nunaanni Meeqqat Atuarfiat 1997–1998 (1998/1999), Kalaallit Nunaanni Meeqqat Atuarfiat 1999–2000, Kalaallit Nunaanni Meeqqat Atuarfiat 2000–2001, KIIP

Kilde: Folkeskolen i Grønland 1997–1998 (1998/1999), Folkeskolen i Grønland 1999–2000, Folkeskolen i Grønland 2000/2001, KIIP

Nunaqarfinni amerlanertigut meeqqat atuarfiannit soraarummeer-nissaq periarfissaaneq ajorpoq taamaattumillu atuartut nunaqarfim-miut atuarfimmu qaninnerpaamut soraarummeerfigisinnaasaannut atuariartortinneqartarput. Taakku meeqqat atuarfianni atuarnermin-nik naammassinninniarnerminni tamatigut skolehjemmini najuga-qartarput. Meeqqat taakku taaneqartarput nerisaqarfutigisumi atuar-tut.

Nerisaqarfutigisumi atuartut Nanortalimmi, Upernavimmi Tasiila-milu inissinneqarsimasut ukiumi atuarfiusumi 2000/2001-imi taa-matut atuartut 40 pct.-erisimavaat. Tamanna pissusissamisuginnar-poq, tassa illoqarfiit taakkua nunaqarfippassuaqarmata. TABEL 11 takuuk.

I byderne er det oftest ikke muligt at gøre folkeskolen færdig med afgangsprøve, og derfor sendes bygdeele-ver til den nærmeste beliggende skole, hvor det er mu- ligt at tage en afgangsprøve. Mens børnene gør deres folkeskoleundervisning færdig bor de primært på sko- lehjem. Børnene kaldes kostplacerede elever.

De kostplacerede elever i Nanortalik, Upernavik og Tasiilaq udgjorde næsten 40 pct. af alle kostplacerede elever i skoleåret 2000/2001. Det er ganske naturligt, da man her har mange bygder. Se TABEL 11.

TABEL 11

Nerisaqarfiutigisumi atuartut 1996/1997 - 2000/2001-imi amerlassusaat
Antallet af kostplacerede elever, 1996/1997-2000/2001

	1996-1997	1998-1999	1999-2000	2000-2001
Nanortalik	36	33	38	41
Qaqortoq	21	17	17	14
Narsaq	10	14	13	12
Qassiarsuk	16	11	12	8
Paamiut	15	10	6	8
Nuuk	12	18	19	12
Maniitsoq	19	22	20	21
Sisimiut	26	27	29	30
Aasiaat	39	30	30	29
Ilulissat	24	23	24	24
Ummannaq	28	29	20	24
Upernavik	41	45	46	51
Avanersuaq	17	13	12	9
Tasiilaq	47	48	38	41
Ado Lynge skolen		12	14	14

Oqaas.: Ukiumi atuarfiusumi 1997/1998-imi kisitsisit pissarsiarneqarsinnaasimangillat.

Paasisaqarfik: Kalaallit Nunaanni Meeqqat Atuarfiat 1994/1995 - 1995/1996 - 1996/1997 (1995/1996 - 1996/1997 - 1997/1998), Kalaallit Nunaanni Meeqqat Atuarfiat 1997/1998 (1998/1999), Kalaallit Nunaanni Meeqqat Atuarfiat 1999/2000, Kalaallit Nunaanni Meeqqat Atuarfiat 2000/2001, KIIP

Anm.: Det har ikke været muligt at få tal for skoleåret 1997/1998.

Kilde: Folkeskolen i Grønland 1994/1995 - 1995/1996 - 1996/1997 (1995/1996 - 1996/1997 - 1997/1998), Folkeskolen i Grønland 1997/1998 (1998/1999), Folkeskolen i Grønland 1999/2000, Folkeskolen i Grønland 2000/2001, KIIP

Meeqqat immikkut ittumik aamma annertusisamik immikkut ittumik atuartinneqartartut ukiuni atuarfiusuni 1999/2000-imi amma 2000/2001-imi ukiumut 1000-iusarput. 2000/2001-imi nunatsinni meeqqat atuafianni atuartut tamarmiusut 10 pct.-ii immikkut ittumik atuartinneqartarput.

Meeqqat nalinginnaasumik immikkut ittumik atuartinneqartut ukiuni atuarfiusuni 1999/2000-imi aamma 2000/2001-imi immikkut atuartinneqartut tamarmiusut 60 pct.-eraat. TABEL 12 takuuk.

Det samlede antal børn der modtog specialundervisning og vidtgående specialundervisning lå på over 1000 børn om året i skoleårene 1999/2000 og 2000/2001. I 2000/2001 var det 10 pct. af det samlede antal elever i den grønlandske folkeskole, der modtog specialundervisning.

Antallet af børn der modtog almindelig specialundervisning udgjorde i skoleårene 1999/2000 og 2000/2001 godt 60 pct. af den samlede specialundervisning. Se TABEL 12.

TABEL 12

Meeqqat immikkut ittumik aamma annertusisamik immikkut ittumik atuartinneqartut amerlassusaat, 1999/2000–2000/2001

Antal børn under almindelig og vidtgående specialundervisning, 1999/2000–2001/2002

	1999/2000	2000/2001
Naliginnaasumik immikkut atuartitsinneqartut amerlassusaat <i>Antal elever der modtager almindelig specialundervisning</i>	447	444
Annertusisamik immikkut atuartitsinneqartut amerlassusaat <i>Antal elever der modtager vidtgående specialundervisning</i>	662	688
Atuatumut ataatsimut akunnerit atorneqarsimasut amerlassusaat <i>Antal timer pr. elev i folkeskolen</i>	0.47	0.46

Paasisaqaarfik: Kalaallit Nunaanni Meeqqat Atuarfiat 1999/2000, Kalaallit Nunaanni Meeqqat Atuarfiat 2000/2001, KIIP

Kilde: Folkeskolen i Grønland 1999/2000, Folkeskolen i Grønland 2000/2001, KIIP

Ilinniartitsisut immikkut ittumik atuartinneqartunik atuartitsisartut qivaraanni, Kalaallit Nunaanni 2001-imi immikkut ittumik atuartitsisarneq pillugu Svenningsenip Hyhnelu kisitsisitigut pissutsillu qanoq innerinik misissuinerminni paasivaat annertusisamik immikkut ittumik atuartitsisartut tamarmiusut 5 pct.-ii ilassutaasumik perorsaaneramik ilinniagaqarsimasut annertusisamillu immikkut ittumik atuartitsisartut tamarmiusut 25 pct.-ii ilinniartitsisutut ilinniagaqarsimangitsut. Meeqqat annertusisamik immikkut ittumik atuartinneqartutut ilinniartitsisunik, meeqqap nalinginnaasumik ineriartornerannik aammalu meeqqanik ilikkarsinnaassuttimikkut innarluutaqertunik atuartitsinissamik ilisimasalinnik pisariaqartitsippat. Tamanna tunngavilagulu Svenningsen Hyhnelu inerniliippat meeqqat atuarfinni sumiginnarneqartut ammattaarli ilinniartitsisut sumiginnarneqartutut qinuigineqarlutik immikkut ilinniarsimaffiginngisaaminnik atuartsitineramik ingerlatsittinissaannik. Ukiumut atuarfiusumut 1998–1999-imut Avannaani Siunnersuisarfimmit aammalu ukiumut atuarfiusumut 2000–2001-imut Kujataani Siunnersuisarfimmit paasissutissat naapertorlugit, atuartut annertusisamik immikkut ittumik atuartinneqartutut 40 pct.-iisa missat peroriartornerminni atugassarisimasatik tamakkiisumik ilaannakortumilluunniit pissutigalugit ajornartorsiuteqartutut nalilerneqarput.

Svenningsen aamma Hyhnepeq apeqquuserpaat meeqqat tamakkua peroriartornermikkut atugaqarnerlussimanerat ikiorsernarlugu atuarfimmit pisariaqartumik qanoq annertutigisumik ikiorserneqarsimansut, aammalu atuartut tamakkua annertusisamik immikkut ittumik atuartitassavittut eqqarsaatigineqarsimansut (Svenningsen og Hyhne, 2001)

Ses der på lærerne i specialundervisningssammenhæng finder Svenningsen og Hyhne i en kvantitativ og kvalitativ undersøgelse og analyse af specialundervisningen i Grønland 2001, at 5 pct. af samtlige lærere i den vidtgående specialundervisning har en supplerende socialpædagogisk uddannelse, mens 25 pct. af samtlige lærere i den vidtgående specialundervisning ingen læreruddannelse har. Børn der modtager vidtgående specialundervisning har brug for lærere, der har kendskab til det almindelige barns udvikling og til børn med store indlæringshandicap. På den baggrund konkluderer Svenningsen og Hyhne at børnene svigtes i skolen, men også at man svigter lærerne ved at bede dem påtage sig en opgave, som de ikke har de faglige forudsætninger for at kunne gennemføre. I henhold til oplysninger fra PPR-nord for skoleåret 1998–1999 og fra PPR-syd for skoleåret 2000–2001, kan omkring 40 pct. af eleverne der modtager vidtgående specialundervisning karakteriseres som elever, hvis vanskeligheder helt eller delvist kan henføres til deres opvækstvilkår

Svenningsen og Hyhne stiller spørgsmålstegn ved, i hvilken udtrækning disse børn får den nødvendige hjælp i skolen til at kompensere for deres opvækstvilkår og, hvorvidt denne elevgruppe oprindeligt er tænkt omfattet af vidtgående specialundervisning. (Svenningsen og Hyhne, 2001)

5. Peqqinneq

TABEL 13-imi takutinneqarput ernisarnerit amerlassusaasa ineriartornerat aammalu arnat 15-19-inut aamma 20-24-inut ukiullit ukioqqortussuseq malillugu naartusut amerlassusaat. Ukioqqortussuseq malillugu naartusut amerlassusaasigut takutinneqarpoq ukioqqortussutsini taakkunani arnat 1.000-iugaaangata qassit meerartaartarnersut. Ukiuni 1997-imiit 2001-imut arnat 15 aamma 19 akornanni ukiullit 1.000-iugaaangata 41,2 aamma 62,4 akornanni amerlassusillit qitornartaartarsimapput. Sanilliunneqassaaq nivarsiaqqat 14-15-inik ukiullit 1.000-iugaaangata 20,8 aamma 54,7 akornanni naartuersittarsimasut, taakkualu tassaallutik arnat 1.000-ikkaaraanni ukioqqortussutsini ikinnerpaanik naartuersittoqartarsimasut. TABEL 14 takuuk.

5. Sundhed

TABEL 13 viser udviklingen i antallet af fødsler og aldersbetingede fertilitetsrater for piger i aldrene 15-19 og 20-24 år. Den aldersbetingede fertilitetsrate beskriver hvor mange børn 1.000 kvinder i aldersgruppen har fået. I årene fra 1997 til 2001 er der født mellem 41,2 og 62,4 børn pr. 1.000 piger mellem 15 og 19 år. Til sammenligning blev der foretaget mellem 20,8 og 54,7 aborter pr. 1000 kvinder mellem 14 og 15 år, som er den gruppe med det laveste antal aborter pr. 1.000 kvinder. Se TABEL 14.

TABEL 13

Inunngortartut 15 - 19-inik aamma 20 - 24-inik ukiulinnik anaanallit kiisalu ukioqqortussutsinilu meerartaartarnerit, 1997-2001

Fødsler af mødre i aldersgrupperne 15-19 og 20-24 år samt de aldersbetingede fertilitetsrater, 1997-2001

Ukioq / År: Ukiui / Alder:	1997		1998		1999		2000		2001	
	15-19	20-24	15-19	20-24	15-19	20-24	15-19	20-24	15-19	20-24
Meeqqat amerlassusaat										
<i>Antal børn</i>	92,0	281,0	88,0	248,0	77,0	246,0	117,0	254,0	123,0	281,0
Ukioqartussutsini qitornartaarsinnaassutsip annertussusii										
<i>Aldersbetinget fertilitetsrate</i>	51,1	181,9	47,4	161,4	41,2	155,2	61,0	154,9	62,4	166,3
Taakkunanga siullermik erninerit										
<i>Heraf 1. fødsel</i>	46,7	137,9	44,1	117,1	40,1	115,4	54,7	106,1	56,8	109,5
Taakkunanga aappassaaniik erninerit										
<i>Heraf 2. fødsel</i>	4,4	33,7	2,7	33,2	1,1	32,2	5,7	38,4	5,6	42,0
Taakkunanga pingajussaaniik erninerit										
<i>Heraf 3. fødsel</i>	0,0	9,1	0,5	9,8	-	6,3	0,0	6,7	-	11,8
Taakkunanga sisamassaaniik taassumalu kingorna erninerit										
<i>Heraf 4 og efterflg. fødsel</i>	0,0	1,3	0,0	1,3	-	1,3	0,5	3,7	-	3,0

Paasisaqqarfik: Naatsorsueqqissaartarfik, Innuttaasut nikeramerat, ukiuni 1997-2001

Kilde: Grønlands Statistik, Befolkningens Bevægelser, årgangene 1997-2001

15-19 akornanni ukiullit naartusarnerat taamatut ukioqqortussusilinnut nunanut allaniittunut sanilliukkaanni amerlassoorujussuupput: Danmarkimi 2000-imi nivarsiaqqat taamatut ukiullit 1.000-iugaaangata 7,8-t qitornartaartarput. Kalaallit Nunaanni ukiut 1997-ip aamma 2001-p akornanni nivarsiaqqat 1.000-iugaaangata ikinnerpaaffiusuni inunngorsimapput 41,2-it. Nunat nunatsinnisut inissisimasut tassaapput Bulgaria, Romania, Rusland aamma Slovakiet. (Statistisk Årbog 2002, Danmarks Statistik).

Sammenlignes fertiliteten for de 15 – 19-årige med fertiliteten hos samme gruppe i andre lande er den meget høj: I Danmark blev der født 7,8 børn pr. 1.000 piger i 2000. Det laveste tal i Grønland mellem 1997 og 2001 var 41,2 børn pr. 1.000 piger. De lande der ligger på samme niveau som Grønland er Bulgarien, Rumænien, Rusland og Slovakiet. (Statistisk Årbog 2002, Danmarks Statistik)

TABEL 14

Naartuersittarnerit ukioqqortussutininilu naartuersittarnerit, 1997–2001
 Aborter og aldersbetingede abortrater 1997–2001

Ukiui/Alder	Naartuersittarnerit amerlassusaat				Katill.	Ukioqqartussutisni naartuersittarnerit				Katill.
	Antal aborter				I alt	Abortrater				Ukioqqartussutisni naartuersittarnerit Samlet abortrate
	14-15	16-17	18-19	20-24	14-24	14-15	16-17	18-19	20-24	14-24
1997	45	74	77	208	404	54,7	107,3	114,1	133,9	107,2
1998	29	85	101	249	464	35,5	117,7	139,6	162,0	122,1
1999	22	74	110	192	398	26,3	102,4	146,9	125,1	102,2
2000	18	69	119	274	480	20,8	97,2	155,8	167,5	119,3
2001	38	99	91	224	452	41,7	137,9	113,3	132,6	109,7

Paasisaqqarfik: Naatsorsueqqissaartarfik aamma Peqqinnissaqqarfimmik Nakkutillisoqqarfik, Ukiumoortumik Kisisititigut Paasisutissat 2001/2002

Kilde: Grønlands Statistik og Embedslægeinstitutionen, Statistisk Årbog 2001/2002

15-19-inik aamma 20-24-inik ukiullit akornanni kinguaassisuutitigut nappaatit amerlassusaat ataani TABEL 15-imi takuneqarsinnaavoq.

Antallet af anmeldte kønssygdomme blandt de 15-19-årige og de 20-24-årige ses i TABEL 15.

TABEL 15

Gonorrertut, syfilisertut chlamydiartullu, 1997–2001
 Anmeldte tilfælde af gonorre, syfilis og chlamydia, 1997–2001

Gonorrémik nappaatillit nalunaarutigineqartut / Anmeldte gonoretifælde

Ukiui / Alder:	15 - 19		20 - 24	
	Mænd	Kvinder	Mænd	Kvinder
1997	61	89	99	39
1998	64	117	95	46
1999	75	107	103	53
2000	65	72	88	52
2001	76	137	113	84

Syfilisimik nappaatillit nalunaarutigineqartut / Anmeldte syfilistilfælde

1997	0	0	0	1
1998	0	0	2	2
1999	0	0	0	0
2000	0	0	0	0
2001	0	0	0	0

Chlamydiamik nappaatillit nalunaarutigineqartut / Anmeldte chlamydiatilfælde

1997	180	426	222	245
1998	170	441	220	252
1999	202	463	211	278
2000	194	470	259	308
2001	209	457	290	323

Paasisaqqarfik: Peqqinnissaqqarfimmik Nakkutillisoqqarfik / Kilde: Embedslægeinstitutionen

Chlamydiamik gonorrímillu nappaatillit ukiuni kingullerni tallimani amerliartorsimapput. chlamydiamik tunillatsissimasutut nalunaarutigineqarnerasaarput arnat inuusuttut 15 aamma 19 akornanni ukiullit.

Antallet af anmeldte chlamydia og gonore-tilfælde har været stigende gennem de seneste 5 år. Det er de unge piger mellem 15 og 19 år, der hyppigst er registreret som smittet med chlamydia.

15-24-inut ukiullit 2001-imi gonorerit 410-iusimapput - Danmark-imi innuttaasuni 5 miillininik sinnilinni ukioq taanna gonorerit 309-t nalunaarsorneqarsimapput.

Inuusuttuaqqat taamak amerlatigisut naartuersittarmata kinguaas-siuusitigullu nappaateqartarmata ilimanarpoq naartunissamut nappaatipilunnullu akiuussutissanik atuinermik isiginninneq allanngorsimangitsoq naak ukiuni kingullerni arlaleriarluni paasisitsiniaasoqartarsimagaluartoq.

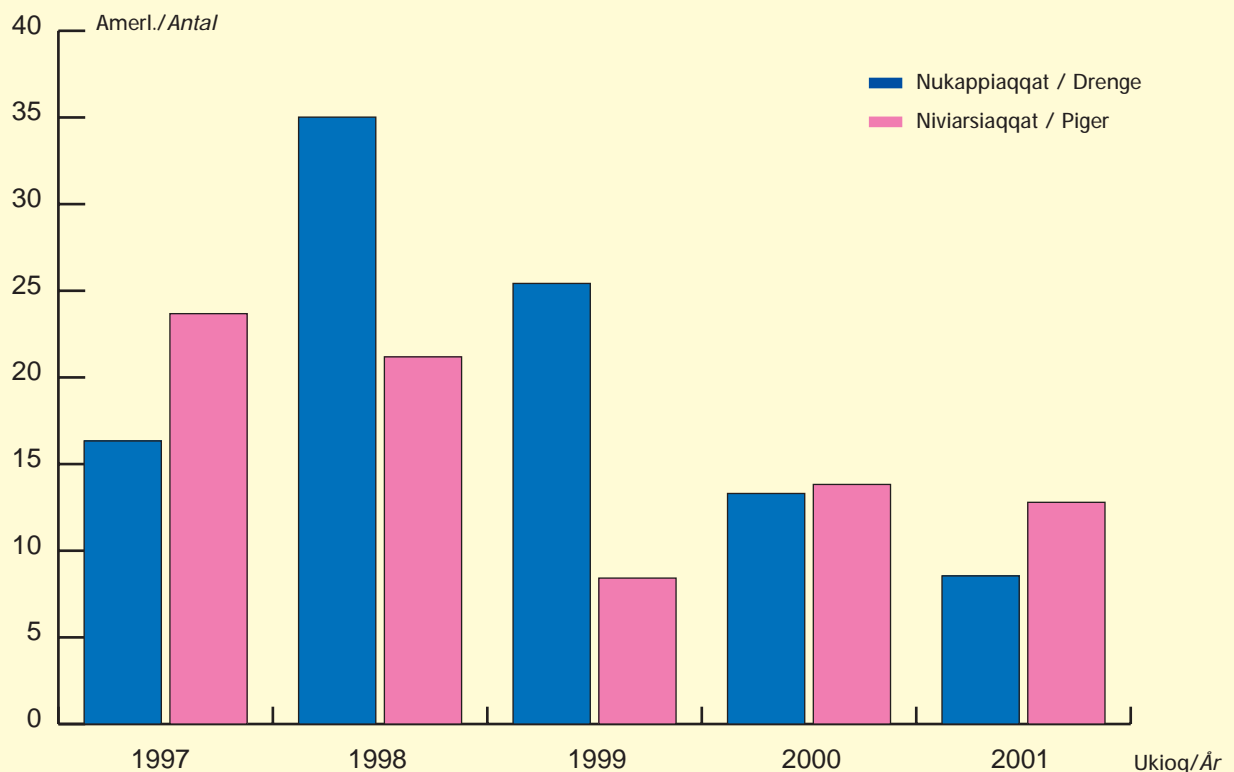
Antallet af gonore-tilfælde var for de 15 – 24-årige samlet på 410 i 2001 – blandt hele den danske befolkning på over 5 millioner mennesker blev der registreret 309 tilfælde samme år.

De høje tal for aborter og kønssygdomme blandt de helt unge tyder på, at der ikke er sket en holdningsændring til brugen af prævention på trods af flere kam-pagner de senere år.

TITARTAGAQ / FIGUR 5

Inunngortut 1.000-iugaangata naalungiarsuit toqusut amerlassusaat, 1997–2001

Spædbørnsdødeligheden pr. 1.000 levendefødte, 1997–2001



Paasisaqqarfik: Naatsorsueqqissaartarfik, Innuttaasut Nikerarnerat 2001

Kilde: Grønlands Statistik, Befolkningens Bevægelser 2001

Naalungiarsuit toqusartut 2001-imi uumallutik inunngortut 1.000-iugaangata 10,7-iusimapput. Tamanna nunanut allanut sanilliukkaanni Kalaallit Nunaanni toqusartut Europap kitaani toqusartunit amerlanerupput (Europami uumallutik inunngortut 1.000-iugaangata tallimat toqusarput), Europalli kangiani inunngortut 1.000-iugaangata toqusut agguaqatigiissillugu 14-iusarput.

TITARTAKKAMI 5-imi naalungiarsuit nukappiaqqat nivarsiaqqallu 1997–2001-imut toqusartut amerlassusaat takutinneqarpoq. Naalungiarsuit toqusartut 1998-imiit ikiliartorsimapput, sullili nikerartarlutik. Nivarsiaqqat nukappiaqqallu toqusartut sanilliukkaanni takuneqarsinnaavoq ukiumi inuuffimmi siullermi nivarsiaqqat toqusartut

Spædbørnsdødeligheden var i 2001 på 10,7 dødsfald pr. 1.000 levendefødte. Sammenligner man dette niveau med andre lande, ligger Grønland over niveauet for Vesteuropa (Her er spædbørnsdødeligheden på 5 dødsfald pr. 1.000 levendefødte), men under spædbørnsdødeligheden for Østeuropa hvor der gennemsnitligt dør 14 pr. 1.000 levendefødte.

I FIGUR 5 er spædbørnsdødeligheden vist for drenge og piger 1997–2001. Dødeligheden for spædbørn har generelt været faldende fra 1998, men er stadig svingende. Sammenlignes dødeligheden for henholds-

amerlanerusimasut ukiuni kingullerni marlunni nukappiaqqanit toqusartuninngarnit. Ukiuni kingullerni nukappiaqqat naalungiarsuit toqusartut ikileriangaaatsiarsimapput. Oqaatigineqassaarli kisitsisit ikittuinnaammata, tassani toqusut ikittuinnaat kisitsisinik allanngortitsingaatsiartarlutik.

Ukiut inuuffigisassatut naatsorsuutigisat piffissami 1954–1958-imiit 1997–2001-imut angutit eqqarsaatigalugit ukiunik 11,4-nik amerleriarsimapput arnallu eqqarsaatigalugit ukiunik 12,7-inik amerleriarsimallutik. Aggvaqatigiissillugu ukiutut inuuffigisassatut naatsorsuutigisat piffissami 1997–2001-imut angutinut ukiut 61,9-usimapput arnanullu 67,9-usimallutik. Kisitsisit taakkua nunarsuup sinneranut sanilliukkaanni angutit Afrikap avannaani angutisulli inuuneqqortutigaat, tassani ukiut inuuffiit aggvaqatigiissillugu 63-iummata. Arnat aggvaqatigiissillugu inuuneqqortussuseqarput Asiami arnatulli, tassani ukiut inuuffiit aggvaqatigiissillugu 68-iullutik. Danmarkimi piffissami 2000–2001-imi angutit aggvaqatigiissillugu ukiuni 74,5-ini arnallu ukiuni 79,2-ni inuusarsimapput.

vis piger og drenge, ses det, at dødeligheden for pigebørn var højere i løbet af det første leveår end det var tilfældet for drengene de seneste to år. Der er sket en markant nedgang i spædbørnsdødeligheden for drenge i løbet af de senere år. Det skal dog bemærkes, at der er tale om små tal, hvor få dødsfald medfører store udsving.

Den forventede levealder er steget med 11,4 år for mænds vedkommende, og med 12,7 år for kvinder i perioden fra 1954–1958 til 1997–2001. De forventede middellevetider har været 61,9 år for mænd og 67,9 år for kvinder i perioden 1997–2001. Sammenligner man disse tal med tallene for resten af verden, lå mændene på niveau med Nordafrika, hvor middellevetiden var 63 år. Middellevetiden for kvinder lå på samme niveau som middellevetiden for kvinder i Asien, hvor middellevetiden var 68 år. Middellevetiderne i Danmark var 74,5 år for mænd og 79,2 år for kvinder i perioden 2000–2001.

TABEL 16

Aggvaqatigiissillugu inuuneqqartussutsip ineriartornera, 1954–2001 Udviklingen i middellevetiden, 1954–2001

	1954-1958	1961-1965	1971-1975	1976-1980	1981-1985	1986-1990	1991-1995	1996-2000	1997-2001
Angutit / Mænd	50.5	56.7	59	57.2	58.5	58.7	60.7	61.7	61.9
Arnat / Kvinder	55.2	63.2	65.4	66.6	66	67.9	67.8	67.9	67.9

Paasisaqarfik: Ukiumoortumik Kisitsisitigut Paasisutissat 2001/2002, Naatsorsueqqissaartarfik aamma Innuttaasut Nikerarnerat 2001/2002, Naatsorsueqqissaartarfik. Kilde: Statistisk Årbog 2001/2002, Grønlands Statistik og Befolkningens Bevægelser 2001/2002, Grønlands Statistik.

TABEL 16-imi takuneqarsinnaavoq aggvaqatigiissillugu inuuffissatut naatsorsuutigisat niviarsiaqqani qaffasinnerusut nukappiaqqaninngarnit.

0-imi ukiulinni nukappiaqqat 9 pct.-iisa missaat 25-inik ukioqalertinnat toqusimassapput, niviarsiaqqani 4 pct.-it sinnilaaraat. Nukappiaqqanut niviarsiaqqanullu aggvaqatigiissillugu inuusarnerit nikingassutaannut pissutaaqataalluinnarpoq angutit inuusuttut ajunaarnermik, toqunneqarnermik minnerunngitsumillu imminornermik pissuteqartumik toqusartut amerlanerunerat.

TABEL 17-imi takutinneqarpoq piffissami 1997-imiit 2001-imut meeqqat inuusuttullu akornanni imminortarnerit amerlassusaat innuttaasullu tamarmiusut akornanni imminoriarnerit amerlassusaat. Meeqqat inuusuttullu akornanni imminortartut 15 aamma 23-it akornanniipput. Pingaartumik nukiappiaqqat imminortarput. 20-t 24-illu akornanni ukiulinni imminortartut ikiliartorput, 15-illi 19-illu

Af TABEL 16 fremgår det, at den forventede middellevetid for pigerne er højere end middellevetiden for drengene.

Ud af de 0-årige vil ca. 9 pct. af drengene være døde inden de fylder 25 år, mens det tilsvarende tal for pigerne er lidt over 4 pct.. Årsagen til forskellen på middellevetiderne for drenge og piger skal for en stor del findes i det større antal unge mænd der dør som følge af ulykker, drab og ikke mindst selvmord.

TABEL 17 viser antallet af selvmord blandt børn og unge i perioden 1997–2001 og det samlede antal selvmordsforsøg blandt hele befolkningen. Det samlede antal selvmord blandt børn og unge er mellem 15 og 23. Det er specielt drengene der begår selvmord. Tendensen er at der sker færre selvmord blandt de 20

akornanni ukiulinni amerliartorlutik. Innuttaasut tamarmiusut akornanni ukiuni pineqartuni imminoriartartut 30 aamma 37-it akornanniipput.

– 24-årige, men flere blandt de 15 – 19-årige. Antallet af selvmordsforsøg ligger i de år vi har tal for mellem 30 og 37 om året for hele befolkningen.

TABEL 17

Imminornerit arnanut/angutininut ukioqqortussutsinullu agguataarneri, 1997–2001
Selv mord fordelt på køn og alder, 1997–2001

Ukioq / Ár:	1997		1998		1999		2000		2001	
	Nukapp.	Niviars.	Nukapp.	Niviars.	Nukapp.	Niviars.	Nukapp.	Niviars.	Nukapp.	Niviars.
	Dreng	Piger	Dreng	Piger	Dreng	Piger	Dreng	Piger	Dreng	Piger
Ukiui / Alder:	14	3	15	2	17	3	14	1	15	8
10-14	0	0	1	0	2	0	1	0	0	1
15-19	6	3	9	1	7	2	9	1	8	6
20-24	8	0	5	1	8	1	4	0	7	1
Imminornerit (innuttasut tamakkerlugit) Selvmordsforsøg (hele befolkningen)	-		37		35		35		30	

Paasisaqaarfik: Naatsorsueqqissaartarfik aamma Kalaallit Nunaanni Pinerluttaalisitsisut Nalunaarutaat 2002.

Kilde: Grønlands Statistik og Virksomhedsberetning for Politiet i Grønland 2002.

TABEL 18-imi takutinneqarput nalinginnaanngitsumik toqusut ukioqqortussutsinut aamma arnanut/angutininut agguataarneri. Nukappiaqqat angutillu niviarsiaqqanit arnanillu amerlanerujussuit nalinginnaanngitsumik toqquteqartarput.

I TABEL 18 er de ikke-naturlige dødsfald fordelt efter alder og køn. Langt flere drenge og mænd dør en ikke-naturlig død i forhold til piger og kvinder.

TABEL 18

Nalinginnaanngitsumik pissuteqarlutik toqusut (ajunaarnerit, toqutsinerit imminornerillu), 1997–2001
Dødsfald af ikke-naturlige årsager (ulykker, drab og selvmord) fordelt efter alder og køn, 1997–2001

Ukiui/Alder	1997			1998			1999			2000			2001		
	Katill.	Nuk.	Niv.	Katill.	Nuk.	Niv.	Katill.	Nuk.	Niv.	Katill.	Nuk.	Niv.	Katill.	Nuk.	Niv.
	I alt	Dre.	Pig.	I alt	Dre.	Pig.	I alt	Dre.	Pig.	I alt	Dre.	Pig.	I alt	Dre.	Pig.
0-4	4	2	2	3	2	1	1	-	1	1	-	1	3	3	-
5-9	3	3	-	2	1	1	1	-	1	3	2	1	1	1	-
10-14	2	2	-	4	3	1	3	3	-	1	1	-	2	1	1
15-19	11	8	3	12	11	1	10	7	3	10	8	2	16	9	7
20-24	11	9	2	9	8	1	12	11	1	7	5	2	9	7	2
Katill./ialt:	31	24	7	30	25	5	27	21	6	22	16	6	31	21	10

Paasisaqaarfik: Naatsorsueqqissaartarfik, Innuttaasut Nikerarnerat, ukiut 1997–2001

Kilde: Grønlands Statistik, Befolkningens Bevægelser, årgangene 1997–2001

2001-imi meeqqat inuusuttullu akornanni toqusut 31-it nalinginnaanngitsumik toqquteqartutut taaneqarput. Nalinginnaanngitsumik toqquteqarnerit tassaapput toqutsinerit, imminornerit ajunaarnerillu. Taamaasilluni ukioqqortussutsini taakkunani toqusut tamarmiusut 60 pct.-ii tamakkunannga toqquteqarsimapput.

I 2001 blev 31 dødsfald blandt børn og unge karakteriseret som ikke-naturlige. Ikke-naturlige dødsfald er en samlet betegnelse for drab, selvmord og ulykkestilfælde. Disse dødsfald udgjorde dermed 60 pct. af det samlede antal dødsfald for disse aldersgrupper.

6. Atornerluineq

1999-imiit Kalaallit Nunaat The European Survey Project on Alcohol and Other Drugs (ESPAD) – Imigassaq malugisimaarniutillu allat pillugit Europamiut misissuinerat - taaguutilimmi peqataasalerpoq taanna tassaalluni nunani 26-ni atuartut sikaritsinik, imigassamik iki-roornartunillu atuisarnerat pillugu misissuineq sanilliusiffiususaaq. Taamatut misissuineq ingerlanneqartarpoq ukiut sisamakkaarlugit. 1999-imi Kalaallit Nunaanni 1983-imi 1984-imilu inunngorsimasut misissuiffiqeqarput.

Misissuinerup takutippaa inuusuttut akornanni sikaritsitortoqartor-ujussuusoq - misissuiffiqisat affaat ullut tamaasa pujortartarput, illoqarfimmiuunerusut aammalu Avannaaniunerusoq Kujataani-nerusorlu. Tunu pujortarfiumnginnerpaavoq tassanissaarlu pujortar-terneq isorineqarneraavoq. Qanoq annertutigisumik sikaritsitortar- neq qatanngutit angajullit ikinngutillu atuinerannik sunnerneqartar- poq. Taamaapportaaq imigassaq eqqarsaatigalugu: Tunumi kisimi pinnani nammineq atukkat qatanngutit angajullit atugarisaannut attuumassuteqarluinnarput.

Sikaritsitortarnertulli aperineqartut affaat imertarput, sisamararte- rutaat akillutik imigassartorsimannngisaannarlutik. Inuusuttut allat angerlarsimaffianniinnerusoq imertarput.

Kalaallit Nunaanni hashi ikiaroorniutaanersaavoq, pingartumiik Kujataani Qeqqanilu. Inuusuttut amerlaqisut aamma kokain heroini- lu ilisimasaqarfigaat. Aperineqartut tallimaagaangata ataaseq hashi- torsimasarpoq arfineq-pingasugaangatalu ataaseq naamaartarsi- malluni (ESPAD 99, Kalaallit Nunaanni inuusuttut 1983-imi 1984- imilu inunngorsimasut akornanni malugisimaarniutinik atuinermik misissuineq, Naatsorsueqqissaartarfik, 2000).

1993–1994-imi Kalaallit Nunaanni Peqqisutsimik Misissuineq ingerlanneqarpoq, tamatumani ilaatigut imigassaq atornerluinerlu apeqqutigineqarlutik. Tamatumani aperineqartut 8 pct.-ii akipput meeraagallaramik angerlarsimaffimminni imigassaq ajornartorsiuta- kulasartoq, 29 pct.-it akillutik ilaannikkut ajornartorsiutaasartoq. 63-it ajornartorsiutinik naapitaqarsimannngillat.

TITARTAKKAMI 6-imi takuneqarsinnaavoq inuit meeraagallaramik angerlarsimaffimminni imigassamik ajornartorsiuteqartartut amerli- artorsimanagerat, inuit aperineqartut ukiokilliarernerat malillugu. Ilan- ngullugu titartarneqarsimavoq ukioqqortussitini taakkunani immi- nortarnernut takussutissaq, taakkualu marluk qiviaraanni attuumas- suteqarsorinarput.

6. Misbrug

Fra 1999 har Grønland været med i The European Survey Project on Alcohol and Other Drugs (ESPAD), som er en sammenlignende undersøgelse af skoleele- vers forbrug af cigaretter, alkohol og Narkotika i 26 lande. Undersøgelsen gennemføres hvert 4. år. I 1999 analyseredes årgangene 1983 og 1984 i Grønland.

Cigaretrygning var meget udbredt blandt de unge i undersøgelsen – halvdelen ryger dagligt, mest i byerne og mest i Nord- og Sydgrønland. I Østgrønland ryges der mindst og det er også her holdningen til rygning er mest negativ. Cigaretforbruget påvirkes af ældre søskende og venners forbrug. Dette er også tilfældet med alkohol: med undtagelse af Østgrønland finder man en klar sammenhæng mellem eget forbrug og ældre søskendes forbrug.

Som ved cigaretrygning, drikker halvdelen af de ad- spurgte jævnligt, mens en fjerdedel svarer, at de aldrig har drukket noget alkohol. De unge drikker oftest i andre hjem.

Hash er det mest udbredte narkotikum i Grønland, især i Syd- og Midtgrønland. Mange unge har også en viden om kokain og heroin. Hver 5. adspurgte har røget hash og mere end hver 8. har sniffet (ESPAD 99, Rusmiddelundersøgelse blandt unge, årgang 1983 og 1984, i Grønland, Grønlands Statistik, 2000).

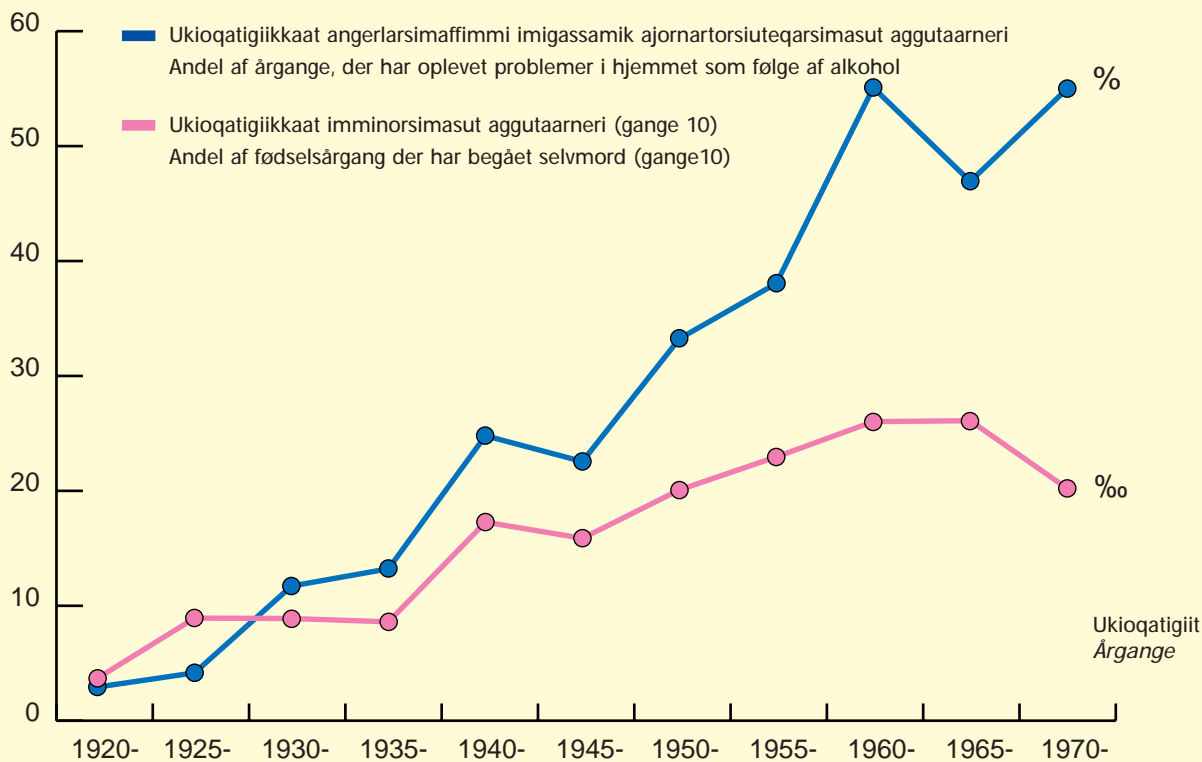
I 1993–1994 blev der gennemført en Sundheds- profilundersøgelse i Grønland, hvor der blandt andet blev stillet spørgsmål om alkohol og misbrug. Her sva- rede 8 pct. at der ofte var problemer med alkohol i deres barndomshjem, mens 29 pct. svarede at der af og til var problemer. 63 pct. havde ikke oplevet pro- blemer.

FIGUR 6 viser en stigning i andelen af personer der har oplevet alkoholproblemer i barndomshjemmet jo yngre de adspurgte personer har været. Endvidere er udviklingen i selvmord opgjort på årgange i samme figur, og der synes, at være en sammenhæng imellem de to kurver.

TITARTAGAQ / FIGUR 6

Meeraanermi angerlarsimaffimmi imigassamik ajornartorsiuteqarnerit procentinngorlugu kiisalu ukioqqortussutit malillugit imminortarnerit promillinngorlugu

Alkoholproblemer i barndomshjemmet i procent samt selvmordsrater i promille opgjort på årgange



Paasisaqarfik: Kalaallit Nunaanni ilaqutariit, meeqqat peqqissuunerlu, 1997, Jensen, 2002.

Kilde: Familie, børn og sundhed i Grønland, 1997, Jensen, 2002.

Misissuinerup takutippaa imminornissamik eqqarsaateqartarlutik nalunnarsimasut akornnanni amerlasuut aamma angerlarsimaffimmi imigassamik ajornartorsiuteqartarsimasut imaluunniit kinguaassiutitigut pinngitsaalineqarsimallutik nalunaarsimasut. Aammattaaq kinguaassiutitigut pinngitsaalineqarsimaneq aamma peqqissutsikkut imminut nalilernerlunneq kisitsisitigut takussutissatigut attuumassuteqartut.

Kalaallit Nunaanni Politiit pillugut Nalunaarummi 2002-mi takuneqarsinnaavoq qanigisamik kinguaassiutitigut atornerluinernik, meeqqanik kinguaassiutitigut atornerluinernik kanngutsaatsuliornernillu nalunaarutiginninnerit 225-t suliarineqarsimasut. Suliassiussutit taamaattut 2001-imi, 2000-imilu amerlassuseqarsimapput 269, aamma 263. Nalunaarutiginninnerilli tamakkua ilaat inersimasunut pinerliinernik ilaqarput.

Undersøgelsen viste en meget stor overhyppighed af selvmordstanker blandt personer, der rapporterer ofte at have været udsat for alkoholproblemer i barndomshjemmet eller at have været udsat for seksuel tvang i barndommen. Der er også en statistisk sammenhæng mellem seksuel tvang og dårligt selvvurderet helbred.

I Virksomhedsberetning for Politiet i Grønland 2002 fremgår det, at der i 2002 blev behandlet 225 anmeldelser vedrørende incest, kønsligt forhold til børn og blufærdighedskrænkelser. De tilsvarende tal for 2001 og 2000 var hhv. 269 og 263 sager. Disse anmeldelser indeholder dog også sager, hvor ofret var en voksen.

7. Pinerluuteqarneq

Piffissami 1997–2001-imi inuusuttut 15 aamma 19 akornanni ukiullit 200 sinnillit ukiut tamaasa inatsisunik unioqqutitsisimasutut pisuutinneqartarput. Tassa taaamatut ukioqqortussusillit 12,3 aamma 12,9 pct.-iisa akornanniittut, ukiulli taakkua tallimat ingerlaneranni pinerluuteqarnerit imatorsuaq appariarsimangillat. Akerlianik 20 aamma 24 akornanni ukiulinni pinerluuteqarnerit 2,0 procentimik appariarsimapput. TABEL 19 takuuk.

7. Kriminalitet

Over 200 unge mellem 15 og 19 år er blevet kendt skyldige i en lovovertrædelse hvert år i perioden 1997–2001. Det er mellem 12,3 og 12,9 pct. af alle i denne aldersgruppe, og der er ikke sket noget afgørende faldt i kriminaliteten i denne 5 års periode. For de 20 – 24-årige ses der derimod en nedgang i andelen af aldersgruppen på 2,0 procentpoint. Se TABEL 19.

TABEL 19

15-24-it akornanni ukiullit eqqartuussivinni aalajangiiffineqartut amerlassusaat, 1997–2001
Antal og andel af kriminalretslige afgørelser blandt de 15-24-årige, 1997–2001

Ukioq / År	Amerlassusaat Antal		Ukioqatigiit akornanni % % af aldersgruppen	
	Ukiui / Alder: 15-19	20-24	15-19	20-24
1997	200	248	12,6	15,6
1998	235	261	12,6	14,0
1999	246	271	12,9	14,2
2000	271	266	12,8	12,6
2001	251	278	12,3	13,6

Paasisaqaarfik: Pinerluuteqarsimasunut eqqartuussivinni aalajangikkat 1992–2001, Naatsorsueqqissaartarfik
 Kilde: Kriminalretlige afgørelser 1992–2001, Grønlands Statistik

Assersuutigalugu 15-imiit 19-inut ukiullit akornanni 1993-imi inatsisunik unioqqutitsisimasutut pisuutinneqartut qiviaraanni, ukiunilu tullittuni aalajangiinerit tamaasa misissoraanni inuillu taakkua ujarlugit, taava 60 pct.-ii naammattooqqinneqassapput. 1993-imi 20-it 24-illu akornanni ukiullit pinerluuteqarsimasut aamma 60 procentii ukiut tullittut tallimat ingerlaneranni pinerluuteqaqqittarput.

15-imiit 19-inut ukiulinni 1991-imi, 1993-imi 1995-imi pinerluuteqaqqittut procentiat taamaaginnartarsimavoq, 20-imiit 24-inut ukiullit akornanni ikiliartulaartutut isikkoqartoq. TABEL 20 takuuk.

Ser man på de personer, der blev kendt skyldige i en overtrædelse i eksempelvis 1993 i aldersgruppen 15 til 19 år og ser på alle afgørelser de efterfølgende år og forsøger at genfinde disse personer så genfinder man omkring 60 pct.. Blandt de personer der var mellem 20 og 24 år i 1993 begår også omkring 60 pct. ny kriminalitet inden for de næste 5 år. Denne procentsats kaldes recidivprocenten.

Recidivprocenten generelt for de 15 - 19-årige i 1991, 1993 og 1995 har været på samme niveau, mens der synes at være en svag nedadgående tendens at spore blandt de 20 - 24-årige. Se TABEL 20.

TABEL 20

15-19-inik aamma 20-24-inik ukiullit pinerluuteqaqqittut pinerluuteqaqqittunillu tamarmiusunit amerlassusaat, 1991–1995
Antal og andel af gengangere blandt de 15-19-årige og de 20-24 årige, 1991–1995

	1991			1993			1995		
	1 - 3	4 - 5	1 - 5	1 - 3	4 - 5	1 - 5	1 - 3	4 - 5	1 - 5
Ukiut 15-19 år	123	15	138	82	18	100	114	22	136
Procent	54,4	6,6	61,1	50,6	11,1	61,7	54,5	10,5	65,1
Ukiut 20-24 år	245	43	288	163	40	203	112	30	142
Procent	51.6	9.1	60.6	47.7	11.7	59.4	44.1	11.8	55.9

Paasisaqaarfik: Pinerluuteqarsimasunut eqqartuussivinni aalajangikkat 1991–2000, Naatsorsueqqissaartarfik
 Kilde: Kriminalretlige afgørelser 1991–2000, Grønlands Statistik

TABEL 21-mi takutinneqarput Danmarkimi, Savalimmiuni Kalaallit Nunaannilu persuttaanernik nalunaarutiginninnerit amerlassusaat. Kalaallit Nunaanni persuttaanernik nalunaarutiginninnerit Danmarkimi Savalimmiuniluunniit nalunaarutiginninnerit sanilliukkaanni Kalaallit Nunaanni tamakkua 6 aamma 7-eriaammik amerlanerupput, piffissami 1998–2002-mi innuttaasut 10.000-iugaangata nalunaarutiginninnerit amerlassusaat qivaraanni.

I TABEL 21 vises antallet af voldsanmeldelser i Danmark og på Færøerne og Grønland. Ser man på niveauet for voldsanmeldelser i Grønland i forhold til Danmark eller Færøerne er niveauet i Grønland mellem 6 og 7 gange så højt når man ser på antal anmeldelser pr. 10.000 indbyggere i perioden 1998–2002.

TABEL 21

Innuttaasut 10.000-ikkaarlugit persuttaanernik nalunaarutiginninnerit
Antal anmeldelser om vold pr. 10.000 indbyggere, 1998–2002

Nuna / Land:	Ukioq / År:	1998	1999	2000	2001	2002
Kalaallit Nunaat / Grønland		101	106	118	137	141
Qallunaat Nunaat / Danmark		16	17	18	19	19
Savalimmiut / Færøerne		16	10	21	16	16

Paasisaqarfik: Kalaallit Nunaanni Politiit Nalunaarutaat 2002

Kilde: Virksomhedsberetning for Politiet i Grønland 2002.

Aammattaaq innuttaasut 10.000-ikkaarlugit kinguaassiuutitigut pinerluuteqarnernik nalunaarutiginninnerit amerlassusaat qivaraanni annertuumik assigiinngissuteqartoqarpoq, TABEL 22 takuuk. 2002-mi Kalaallit Nunaanni taamatut pinerluuteqartarnerit Savalimmiuningarnit Danmarkimningarnillu 8-eriaatip 14-eriaatillu akornanni amerlanerupput.

Der er også en betragtelig forskel på antallet af anmeldelser pr. 10.000 indbyggere ved sædelighedsforbrydelser, se TABEL 22. I 2002 var niveauet i Grønland mellem 8 og 14 gange højere end på Færøerne og Danmark.

TABEL 22

Innuttaasut 10.000-ikkaarlugit kinguaassiuutitigut pinerluuteqarnernik nalunaarutiginninnerit
Antal anmeldelser om sædelighedsforbrydelser pr. 10.000 indbyggere, 1998–2002

Nuna / Land:	Ukioq / År:	1998	1999	2000	2001	2002
Kalaallit Nunaat / Grønland		58	69	79	82	73
Qallunaat Nunaat / Danmark		5	6	5	5	5
Savalimmiut / Færøerne		5	8	6	4	9

Oqaas.: Kinguaassiuutitigut pinerluuteqarnerit: Pinngitsaaliinerit pinngitsaaleeriarnerrillu, qanigisamik kinguaassiuutitigut atornerluinerit, meeqqanik kinguaassiuutitigut atornerluinerit, kanngutsaatsuliornerrit aammalu kinguaassiuutitigut tarnikkut nappaatilinnit qanimik atassuteqarfigisanilluunniit atornerluinerit, ileqqussaannngitsuliortitsinerillu.

Anm.: Sædelighedsforbrydelser: Voldtægt- og voldtægtsforsøg, incenst, kønsligt forhold til børn, blufærdighedskrænkelser og kønslig udnyttelse af psykisk abnormitet/afhængighedsforhold, forførelse.

Paasisaqarfik: Kalaallit Nunaanni Politiit Nalunaarutaat 2002

Kilde: Virksomhedsberetning for Politiet i Grønland 2002.

TABEL 21-mi 22-imilu kisitsisit naapertorlugit Kalaallit Nunaanni meeqqat inuusuttullu persuttaanernik takunninnissaat imaluunniit persuttarneqarnissaat kinguaassiuutitigulluunniit pinerluffigineqarnissaat Danmarkimi Savalimmiunilu meeqqanit inuusuttunillu qularnangissuseqarnerujussuovoq.

Tunnngavissaqarsorinannngilaq isumaqassalluni pissutsit tamakkua Kalaallit Nunaanni nunanit allaninngarnit nalunaarutigineqakulaneruasartut.

Ud fra tallene i TABEL 21 og 22, er sandsynligheden for at børn og unge i Grønland bliver vidne til eller selv bliver udsat for vold eller sædelighedsforbrydelser markant højere, end hos børn og unge i Danmark og på Færøerne.

Der synes ikke at være belæg for at antage at man i Grønland hyppigere anmelder sådanne forhold i forhold til andre lande.

8. Meeqqat inuusuttullu ulloq unnuarlu paaqqinnittarfinniittut

Meeqqanut inuusuttunullu tunngatillugu 2001-imi ulloq unnuarlu paaqqinnittarfeqarpoq qulinik nunamut tamarmut atuuttuusunik, ataatsimullu 171-inik inissaqartitsisunik. Ulloq unnuarlu paaqqinnittarfiit Ilaqutariinnermut Pisortaqarfiup ataani inissisimapput. Paaqqinnittarfiit ilaat pingasut innarluutilinnut immikkut immikkoortoqarfeqarput, tamakkualu Ulloq unnuarlu paaqqinnittarfiit ukiumoortumik nalunaarutaanni 2001-imi immikkoortinneqarsinnangimmataa, kisitsisinut innersuussutigineqartunut ilaapput. (Ulloq unnuarlu Paaqqinnittarfiit ukiumoortumik nalunaarutaat 2001, Isumaginninnermut Pisortaqarfik). 2002-mi Ulloq unnuarlu paaqqinnittarfiit nalunaarutaat nuataaq saqqummerpoq, paaqqinnittarfiilli tamakkiisunik paasissutissanik nassiussisimangimmata toqqarneqarsimavoq 2001-imi kisitsisit matumani atorineqassasut.

Meeqqanut inuusuttunullu ulloq unnuarlu paaqqinnittarfinnut aningaasartuutit kommuninit aningaasalersorneqarput: 50 pct.-it kommuninut tapiissutigut akilernerisigut, 50 pct.-illu kommunimit meeqqanik inissiisumiit akilersinneqartarluni.

Kommuniti ataasiakkaanit innersuussuti amerlassusaat tikkuus-singilaq kommunimi tassani meeqqat inuusuttullu isumassorneqarnermikkut sumiginnarneqarsimasut qanoq amerlatiginerannik. Inissierit ikittuunerat takussutaasinnaavoq kommuni ulloq unnuarlu paaqqinnittarfimmut inissiinissamut taarsiullugu allamik iliuseqarsimasoq, soorlu ilaqutariinni paarititsineq, tamanna kommunimut akikinneruvoq.

Kommunimi meeqqat 1.000-iugaangata inissinneqartut Ammassalik Kommunimi amerlanersaasimapput - meeqqat 1.000-iuppata 38-it ulloq unnuarlu paaqqinnittarfimmut inissinneqarsimapput, Ilulissani kisitsit taanna meeqqat 1.000-iugaangata 21,4-lluni, taamaasilluni Ilulissat kommuni innersuussikulanerpaap tulleraa. TABEL 23 takuuk.

8. Børn og unge på døgninstitutioner

På børne- og ungeområdet var der i 2001 10 landsdækkende døgninstitutioner med i alt 171 pladser. Døgninstitutionerne sorterer under Direktoratet for Sociale Anliggender. 3 af disse institutioner har særlige afdelinger for handicappede. Da disse ikke kan udskilles i Døgninstitutionernes årsberetning 2001, indgår de i det talmateriale der henvises til (Døgninstitutionernes årsberetning 2001, Direktoratet for Sociale Anliggender). Der er i 2002 udkommet ny beretning fra Døgninstitutionerne, men da ikke alle institutioner har indsendt fyldestgørende materiale er der her valgt, at bruge tallene for 2001.

Udgifterne til døgninstitutionerne for børn og unge finansieres af kommunerne: 50 pct. betales over det kommunale bloktilskud ved modregning, og 50 pct. opkræves hos hjemkommunen.

Antallet af henvisninger fra den enkelte kommune angiver ikke nødvendigvis, hvor mange omsorgssvigtede børn og unge, der er i den enkelte kommune. Få anbringelser kan være udtryk for, at kommunen i stedet for døgninstitutionsanbringelse vælger andre foranstaltninger så som familiepleje, som er en billigere løsning for kommunen.

Andelen af anbragte børn pr. 1.000 børn i kommunen var højest i Ammassalik kommune – 38 børn pr. 1.000 børn var anbragt på døgninstitution, mens tallet var 21,4 børn pr. 1.000 i Ilulissat kommune, som har henvist næsthyppigst til døgninstitutioner. Se TABEL 23.

TABEL 23

Meeqqat inuusuttullu inissinneqarsimasut kommuninut innersuussisunut agguataarnerat, 2001
Anbragte børn og unge efter henvisningskommune, 2001

Kommunia / Kommune:	Amerl. / Antal	Meeqqat 1.000-iugaangata inissiisarnerit amerlassusaat Antal anbringelse pr. 1.000 børn
Nanortalik	2	2,3
Qaqortoq	14	13,3
Narsaq	11	18,3
Paamiut	3	4,4
Nuuk	49	11,9
Maniitsoq	8	6,5
Sisimiut	9	4,6
Kangaatsiaq	0	0,0
Aasiaat	5	4,6
Qasigiannuit	7	14,5
Ilulissat	31	21,4
Oeqertersuaq	3	8,6
Uummannaq	19	19,5
Upernavik	10	8,9
Qaanaaq	3	9,2
Ammassalik	24	21,0
Ittoqqortoormiit	9	38,8
Katill. / I alt	207	11,3

*Paasisaqarfik: Ulloq unnuarlu paaqqinnittarfiit Ukiuootumik Nalunaarutaat 2001, Isumaginninnermut Suliffeqarnermullu Pisortaqarfik.
 Kilde: Døgninstitutionernes Årsberetning 2001, Direktoratet for Sociale Anliggender og Arbejdsmarked.*

Kalaallit Nunaat tamakkerlugu 2001-imi meeqqat 207 inissinneqarsimapput, tassa meeqqat 1.000-iugaangata meeqqat 18 inorlugit ukiullit 10 missaanniittut ulloq unnuarlu paaqqinnittarfinnut inissineqartarput. Isumaginninnermut Suliffeqarnermullu Pisortaqarfimmiup Gladys Kreutzmannip 1993-94-imi meeqqat inuusuttullu angerlarsimaffiup avataanut inissinneqarsimasut misissuiffigai - tassani meeqqat ulloq unnuarlugu paaqqinnittarfinnut inissineqartut 179-inut amerlassusilerneqarlutik. Tassa piffissami tamatumani meeqqat 1.000-iugaangata inissineqartartut aamma 10 missaanniissimapput.

Ulloq unnuarlu paaqqinnittarfinnut inissineqartartut ukioqqortussusaat qiviaraanni TABEL 24-imi takuneqarsinnaaavoq 15-16-inik ukiullit amerlanerpaajusut - meeqqat 15 aamma 16 akornanni ukiullit 1.000-iugaangata meeqqat 22,6 ulloq unnuarlu paaqqinnittarfinnut innersuunneqartarput.

For Grønland som helhed var der i 2001 anbragt 207 børn, dvs. ca. 10 børn under 18 år på døgninstitution for hver 1.000 børn. Direktoratet for Sociale Anliggender og Arbejdsmarked ved Gladys Kreutzmann gennemførte i 1993-94 en undersøgelse af børn og unges anbringelser uden for hjemmet, her opgøres antallet af børn på døgninstitutionerne til 179. Dvs. også omkring 10 anbragte børn pr. 1.000 børn på det tidspunkt.

Ser man på hvilke aldersgrupper, der anbringes på døgninstitution, kan man i TABEL 24 se at det er i aldersgruppen 15-16 år, der blev henvist den største andel – for hver 1.000 børn mellem 15 og 16 år blev der henvist 22,6 børn til døgninstitutionerne.

TABEL 24

Meeqqat inuusuttullu ulloq unnuarlu paaqqinnittarfinnut inissinneqarnerminni ukiui, 2001
Børn og unges alder ved indskrivning til Døgninstitution, 2001

	Ukiui / År 0 - 2	3 - 6	7 - 10	11 - 14	15 - 16	17 - 18	19 -	Katill. I alt
Inissinneqarsimasut amerlassusaat								
<i>Antal indskrevne</i>	21	22	44	36	40	13	20	196
Inissinneqarsimasut annertussusaat								
<i>Andel af indskrevne</i>	10.7	11.2	22.4	18.4	20.4	6.6	10.2	100
Ukioqatigiit akornnanni inuit								
1.000-iungaangata amerlassusaat								
<i>Antal pr. 1.000 personer i aldersgruppen</i>	7,8	5,4	10,2	9,0	22,6	8,7	-	

Paasisaqarfik: Ulloq unnuarlu paaqqinnittarfiit Ukiuumoortumik Nalunaarutaat 2001, Isumaginninnermut Suliffeqarnermullu Pisortaqarfik
Kilde: Døgninstitutionernes Årsberetning 2001, Direktoratet for Sociale Anliggender og Arbejdsmarked.

Ulloq unnuarlu paaqqinniffiit ukiumut nalunaarusiaanni nalunaarsor-
 neqartarpoq ulloq unnuarlu paaqqinnittarfinnut inissinneqarner-
 mut pissutaasimasut, kisiannili ulloq unnuarlu paaqqinnittarfiit assi-
 giingitsumik nalunaarusiortarsimanerat pissutaalluni kisitsisit taakku
 naatsorsueqqissaarnermi atorneqarsinnaanngillat. Taamaakkaluartoq
 nalunaarsuinermi takuneqarsinnaavoq meeqqat inuusuttullu ulloq
 unnuarlu paaqqinnittarfinnut inissinneqartartut tassaanerusat
 meeqqat inuusuttullu sumiginnagaasimasut, ilaatigut kinguaassiti-
 tigut atornerlunneqarsimasut timikkullu persuttarneqarsimasut aam-
 malu tarnimikkut ajornartorsiuteqartut, aammattaaq qanoq pissusi-
 lersoriaatsimikkut ajornartorsiuteqartut, atornerluinermik ajornartor-
 siuteqartut ilinniarsinnaanermillu ajornartorsiuteqartut.

KANUKOKA-p misissuiffigisimavaa meeqqat inuusuttullu ulloq
 unnuarlu paaqqinnittarfinnut utaqqisut amerlassusaat. Misissuiner-
 kommuninit 18-iusunit 11-it peqataasimapput.

Kommunit pineqartut 11-t nalunaarsimapput meeqqat inuusut-
 tullu katillugit 70-it ulloq unnuarlu paaqqinnittarfinnut inissinneqar-
 nissamat utaqqisut. Apeqqarissaarummili immersugassami takune-
 qarsinnaavoq apeqqutigineqartoq tassaasoq meeqqat qanoq amer-
 latigisut angerlarsimaffiup avataanut inissinneqarnissaminut utaqqi-
 nersut. Taamaattumik matumani meeqqat angajoqqaarsianut inis-
 sinneqarnissamat utaqqisut aamma ilanngunneqarsimasinnaapput.
 KANUKOKA-p naatsorsuutigaa nuna tamakkerlugu meeqqat 90-
 100-t inissinneqarnissaminut utaqqisut.

Tamatuma saniatigut kommunit 11-t taakkua isumaqarput meeq-
 qat inuusuttullu katillugit 140-t angerlarsimaffiup avataanut inissin-
 neqarnissamik pisariaqartitteriaannaasut. Taamaattumik KANUKO-
 KA-p naatsorsuutigaa nuna tamakkerlugu meeqqat inuusuttullu
 175-200-nik amerlassusillit angerlarsimaffiup avataanut inissin-
 neqarnissamik pisariaqartitteriaannaasut.

Meeqqat inuusuttullu angerlarsimaffiup avataanut inissinneqar-
 nissamik utaqqisut ukiui imatut agguataarsimapput, 21 pct.-it 6 inor-
 lugit ukioqarput, 25 pct.-it 6 aamma 9 akornanni ukioqarput, 37

Døgninstitutionerne laver i deres årsberetning opgørel-
 se over henvisningsårsager, men da døgninstitutioner-
 ne har udfyldt opgørelsen forskelligt kan disse tal ikke
 bruges som statistisk materiale. Hovedindtrykket er dog
 en gruppe børn og unge, der har været udsat for
 omsorgssvigt, blandt andet i form af seksuelle overgreb
 og fysisk vold og som har psykiske problemer, adfærds-
 problemer, misbrugsproblemer og indlæringsvanskelig-
 heder.

KANUKOKA har lavet en undersøgelse over antallet
 af børn og unge der står på venteliste til en døgninsti-
 tution. 11 kommuner ud af 18 deltog i undersøgelsen.

De 11 kommuner har meldt at de tilsammen har 70
 børn og unge der reelt står på venteliste til en anbrin-
 gelse på en døgninstitution. I spørgeskemaet fremgår
 dog, at der reelt blev spurgt om, hvor mange børn der
 stod på venteliste til en anbringelse udenfor hjemmet.
 Der kan derfor her også være tale om børn der venter
 på en anbringelse hos en plejefamilie. KANUKOKA
 anslår at der på landsplan er 90-100 børn på venteli-
 ste.

De 11 kommuner mener der udover, at de til sam-
 men har 140 børn og unge der er i en situation, hvor
 en anbringelse udenfor hjemmet kan komme på tale.
 KANUKOKA anslår derfor at der på landsplan er 175-
 200 børn og unge med et potentielt behov for en
 anbringelse udenfor hjemmet.

Alderen på de børn og unge, der står på venteliste
 til anbringelse udenfor hjemmet, fordeler sig med 21
 pct., under 6 år, 25 pct. mellem 6 og 9 år, 37 pct. mel-
 lem 10 og 14 år, og 17 pct. i alderen 15 til 17 år.
 (KANUKOKA: Oplysninger til Grønlands Statistik,
 2002).

pct.-it 10 aamma 14 akornanni ukioqarlutik kiisalu 17 pct.-it 15 - 17-inut ukioqarlutik. (KANUKOKA: Naatsorsueqqissaartarfimmut paasissutissiissutit, 2002).

TABEL 25

Ulloq unnuarlu paaqqinnittarfiit sulisui, 2001

Døgninstitutionernes personale, 2001

	Sulisut amerlassusissaat <i>Antal normeringer</i>	Sulisut amerlassusaaat <i>Antal personale</i>	Assigiinngissut <i>Difference</i>
Perorsaasut / <i>Pædagoger</i>	152	110	-42
Meeqqerinermermi inunnillu isumaginninnermi ikiortit			
<i>Barne- og socialmedhjælpere</i>	17	17	0
Ikiortit / <i>Medhjælpere</i>	24	37	13
<i>Tapersersortit / Støttepersoner</i>	1	0	-1
<i>Igaffimmi ikiortit / Køkkenassistenter</i>	1	0	-1
<i>Asaasut / Rengøringsassistenter</i>	3.5	4.5	1
<i>Allaffimi ikiortit / Kontorassistenter</i>	5	3.5	-1.5
<i>Taartaasartut / Vikarer</i>	17	20	3
<i>Pedellit / Pedeller</i>	4.5	4.5	0
<i>Sungiusartut/praktikkertut / Elever/praktikanter</i>	9	6	-3
<i>Sulisut allat / Øvrige medarbejdere</i>	19	21.5	2.5
<i>Katillugit / I alt</i>	253	224	-29

*Paasisaqaarfik: Ulloq unnuarlu paaqqinnittarfiit Ukiumoortumik Nalunaarutaat 2001, Isumaginninnermut Suliffeqarnermullu Pisortaqaarfik
Kilde: Døgninstitutionernes Årsberetning 2001, Direktoratet for Sociale Anliggender og Arbejdsmarked.*

Ulloq unnuarlu paaqqinnittarfinni perorsaasutut atorfiit 1562-inut amerlassusilerneqarsimapput, perorsaasulli 110-ginnaat atorfeqarput, tassa perorsaasut ilinniarsimasut pingajorarterutaasa missaat amigaatigineqarlutik.

Ulloq unnuarlu naallugit paaqqinnittarfinni atorfiit 60 procentii perorsaasunik inuttaqarput, tamakkualu amerlanersaapput. Meeq-qerisut 7 pct. missaannipput.

Der var normeret 152 pædagogstillinger på døgninstitutionsområdet, men kun ansat 110, svarende til at der manglede ca. en tredjedel uddannede pædagoger.

Pædagoger udgør 60 pct. af stillingerne på døgninstitutionsområdet. Gruppen af barne- og socialmedarbejdere udgør til sammenligning ca. 7 pct..

Litteraturliste

- Bjerregaard, P., Curtis, T., Senderovitz, F., Christensen, U., Pars, T.: *Levevilkår, livsstil og helbred i Grønland*, Dansk Institut for Klinisk Epidemiologi og Landsstyremrådet for Sundhed, Miljø og Forskning, 1995.
- Bjerregaard, P., Curtis, T., Moesgaard Iburg, K.: *Familie, børn og sundhed I Grønland*, Dansk Institut for Klinisk Epidemiologi og Landsstyremrådet for Sundhed, Miljø og Forskning, 1997.
- Danmarks Statistik: *Statistisk Årbog 2002*, København 2002
- Direktoratet for Kultur, Uddannelse og Forskning: *Folkeskolen i Grønland 1997-98 (98/99)*, Nuuk 1999
- Direktoratet for Kultur, Uddannelse, Forskning og Kirke: *Folkeskolen i Grønland 1999-2000*, Nuuk 2000.
- Direktoratet for Kultur, Uddannelse, Forskning og Kirke: *Folkeskolen i Grønland 2000-2001*, Nuuk 2001
- Direktoratet for Kultur, Uddannelse, Forskning og Kirke: Henvendelser i år 2002 til Siunnersuisarfik/Pædagogisk-Psykologisk Rådgivningskontorets psykolog, 2003
- Direktoratet for Sociale Anliggender og Arbejdsmarked: *Døgninstitutionernes Årsberetning 2001*, Nuuk 2002
- Grønlands Statistik: *Befolkningens bevægelser 1997*, Nuuk 1998
- Grønlands Statistik: *Befolkningens bevægelser 1998*, Nuuk 1999
- Grønlands Statistik: *Befolkningens bevægelser 1999*, Nuuk 2000
- Grønlands Statistik: *Befolkningens bevægelser 2000*, Nuuk 2001
- Grønlands Statistik: *Befolkningens bevægelser 2001*, Nuuk 2002
- Grønlands Statistik: ESPAD99 *Rusmiddelundersøgelse blandt unge, årgang 1983 og 1984, i Grønland*, 2000
- Grønlands Statistik: *Grønlands Befolkning 1. januar 2002*, Nuuk 2002
- Grønlands Statistik: *Grønlands Befolkning 1. januar 2003*, Nuuk 2003
- Grønlands Statistik: *Indkomststatistik 1999-2000*, 2002
- Grønlands Statistik: *Kriminalretlige afgørelser 1992-2001*, 2003
- Grønlands Statistik: *Ledigheden 2000*, Nuuk 2001
- Grønlands Statistik: *Ledigheden 2001*, Nuuk 2002
- Grønlands Statistik: *Statistisk Årbog 1995 Grønland*, Nuuk 1995
- Grønlands Statistik: *Statistisk Årbog 2001/2002 Grønland*, Nuuk 2002
- Jensen, Jette: *Suicide in the Arctic - Practise versus Theory*, Scandinavian Population Studies volume 12, 2002
- KANUKOKA: Oplysninger til Grønlands Statistik d. 09.10.2002, Vedr.: Landsforeningens opgørelser over venteliste på døgninstitutioner.
- Kreutzmann, Gladys: *Børn og unges anbringelser uden for hjemmet – en undersøgelse af børn og unges anbringelser uden for hjemmet, baseret på anbringelsesmønsteret i 1992*. Direktoratet for Sociale Forhold og Arbejdsmarked, 1994.
- Svenningsen, Lisa og Hyhne, Bernhardt: *Specialundervisning i Grønland, En kvalitativ og kvantitativ undersøgelse og analyse 2001*, Nuuk 2001
- Udtræk fra Inerisaaviks database over karakterer i Folkeskolens Afgangsprøve og Folkeskolens Udvidede Afgangsprøve.
- Udtræk fra SULIAQ - databasen i Direktoratet for Erhverv.